



ບົດລາຍງານການດໍາເນີນທຸລະກິດ

ປະຈໍາ ປີ 2023

ບໍລິສັດ ພູສີກໍ່ສ້າງ

ແລະ ພັດທະນາ

ມະຫາຊົນ

2023



ລາຍລະອຽດ /Contents

I. ປະຫວັດຄວາມເປັນມາຂອງບໍລິສັດ ພູສີ ກໍ່ສ້າງ ແລະ ພັດທະນາມະຫາຊົນ.....1

II. ທີ່ຕັ້ງສຳນັກງານ.....3

III. ເປົ້າໝາຍຫຼັກຂອງການດຳເນີນທຸລະກິດ.....3

IV. ການຄຸ້ມຄອງບໍລິສັດ ແລະ ການບໍລິຫານຈັດການ.....4

4.1 ໂຄງຮ່າງການຈັດຕັ້ງ.....4

4.2 ຜູ້ຖືຮຸ້ນ.....7

4.3 ສະພາບໍລິຫານ.....8

4.4 ຄະນະກຳມະການກວດສອບ.....8

V. ຄວາມຄືບໜ້າການດຳເນີນທຸລະກິດປະຈຳປີ ປີ 2023.....9

- ❖ ວຽກງານການຕະຫຼາດ.....10
- ❖ ແຜນໂຄງການສືບຕໍ່ຈັດຕັ້ງປະຕິບັດ.....10
- ❖ ໂຄງການໃນແຜນປີ 2023-2030.....10
- ❖ ວຽກງານດ້ານຍຸດທະສາດອົງກອນ.....13



ບົດລາຍງານປະຈຳການດຳເນີນທຸລະກິດປະຈຳ ປີ 2023

I. ປະຫວັດຄວາມເປັນມາຂອງບໍລິສັດ ພູສີ ກໍ່ສ້າງ ແລະ ພັດທະນາ ມະຫາຊົນ

ບໍລິສັດ ພູສີກໍ່ສ້າງ ແລະ ພັດທະນາ ມະຫາຊົນ (“ ບໍລິສັດ” ຫຼື “PCD”) ເປັນໜຶ່ງໃນຜູ້ໃຫ້ບໍລິການວຽກງານວິສະວະ ກຳການກໍ່ສ້າງແບບຄົບວົງຈອນ (Design and Engineering Procurement Construction: Design and EPC) ເຊິ່ງລວມກັບວຽກດັ່ງນີ້: ວຽກງານການອອກແບບໂຄງສ້າງວິສະວະກຳ (Design), ວຽກງານຈັດການແບບງານວິສະວະກຳ (Engineering), ວຽກງານການຈັດຫາວັດສະດຸອຸປະກອບສຳລັບງານວິສະວະກຳ (Procurement) ແລະ ວຽກງານກໍ່ສ້າງ (Construction). ໂດຍບໍລິສັດມີເປົ້າໝາຍໃຫ້ ບໍລິການໃນວຽກງານວິສະວະກຳພື້ນຖານໂຄງລ່າງເປັນຫຼັກເຊັ່ນ: ວຽກກໍ່ສ້າງຖະໜົນ ຫົນທາງ, ຕ້ານເຈື່ອນ ແລະ ພື້ນຖານໂຄງລ່າງອື່ນໆ

ດ້ວຍວິໄສທັດອັນກວ້າງໄກຂອງທ່ານ ສີພອນ ອຸທຸມພອນ (ທ່ານ ສີພອນ) ເຊິ່ງໄດ້ເບິ່ງເຫັນຄວາມຍຸ້ງຍາກໃນການເດີນທາງ ຂອງປະຊາຊົນ ປະກອບກັບເຂດພູມສັນຖານຂອງປະເທດເປັນເຂດພູສູງ ເຊິ່ງຍາກຕໍ່ການເດີນທາງ ໄປມາລະຫວ່າງບານ, ເມືອງ, ແລະ ແຂວງ ລວມເຖິງ ທ່ານ ສີພອນ ມີແນວຄວາມຄິດຈະເຂົ້າຮ່ວມເປັນກົນຈັກໜຶ່ງໃນການຊຸກຍູ້ເສີມສ້າງ ໂອກາດໃນການເຕີບໂຕທາງເສດຖະກິດໃນ ສປປ ລາວ . ໂດຍສະເພາະໃນເຂດພາກເໜືອຂອງປະເທດ ດັ່ງນັ້ນ, ໃນປີ 1997 ທ່ານ ສີພອນ ຈຶ່ງໄດ້ສ້າງຕັ້ງບໍລິສັດ ພູສີຫຼວງພະບາງກໍ່ສ້າງ ແລະ ສ້ອມແປງຂົວທາງ ຈຳກັດຜູ້ດຽວ ດ້ວຍທຶນຈົດທະບຽນ 10.000 ລ້ານກີບ ໂດຍມີເປົ້າໝາຍເພື່ອດຳເນີນກິດຈະການກໍ່ສ້າງພື້ນຖານໂຄງລ່າງເພື່ອອໍານວຍຄວາມສະດວກດ້ານການຄົມມະນາຄົມຂົນສົ່ງ ແລະ ການພົວພັນລະຫວ່າງແຂວງທາງພາກເໜືອໃຫ້ດີຂຶ້ນ. ໃນເວລານີ້ທ່ານສີທອງ ພິມມະຈິດ ກໍ່ແມ່ນໜຶ່ງໃນຜູ້ບໍລິຫານຈັດການຂອງບໍລິສັດດັ່ງກ່າວ.

ບໍລິສັດແມ່ນມີການເຕີບໃຫຍ່ຂະຫຍາຍຕົວຈົນຂຶ້ນມາເປັນບໍລິສັດທີ່ໃຫ້ບໍລິການດ້ານວິສະວະກຳການກໍ່ສ້າງຂັ້ນແນວໜ້າໃນເຂດພາກເໜືອຂອງ ສປປ ລາວ. ຈົນ ມາຮອດປີ 2009 ທ່ານ ສີທອງ ພິມມະຈິດ (ທ່ານ ສີທອງ) ເຊິ່ງເປັນນັກທຸລະກິດໜຸ່ມຜູ້ມີວິໄສທັດ ໄດ້ເຂົ້າມາຮັບສິບທອດຂະຫຍາຍຕໍ່ໃນວຽກງານກໍ່ສ້າງຂອງບໍລິສັດ ໂດຍການໂອນຖ່າຍກິດຈະການຈາກທ່ານ ສີພອນ ໂດຍຍັງໃຊ້ຊື່ເດີມເປັນບໍລິສັດມີ ພູສີຫຼວງພະບາງກໍ່ສ້າງ ແລະ ສ້ອມແປງຂົວ -ທາງ ຈຳກັດຜູ້ດຽວ ເຊິ່ງມີຜົນງານການໃຫ້ບໍລິການກໍ່ສ້າງໂຄງການທີ່ສຳຄັນຕ່າງໆເຊັ່ນ: ກໍ່ສ້າງທາງ ປູຢາງ 2 ຊັ້ນໃນເຂດພາກເໜືອ, ສ້າງທາງເວັ້ນຕົວເມືອງຫຼວງພະບາງ, ບຸກທະລູເສັ້ນທາງລຽບຊາຍແດນ ສປປ ລາວ ຫວຽດນາມ-ກຳປູເຈຍ. ສອມແປງທາງຈາກຄວາມເສີຍຫາຍໄພພິບັດຈາກທຳມະຊາດ ແລະ ອື່ນໆ. ບໍລິສັດຖືໄດ້ວ່າເປັນບໍລິສັດທີ່ມີ ສັກກະຍະພາບໃນການເປັນຜູ້ນຳດ້ານການພັດທະນາການກໍ່ສ້າງພື້ນຖານໂຄງລ່າງໄດ້ເປັນຢ່າງດີ. ພຽບພ້ອມດ້ວຍທິມງານທີ່ມີຄວາມຮູ້ຄວາມ, ມີເຕັກນິກທາງດ້ານວິສະວະກຳການກໍ່ສ້າງ ແລະ ເຕັກໂນໂລຊີການກໍ່ສ້າງທີ່ທັນສະໄໝ, ຮັກສາຄຸນນະພາບ ແລະ ມາດຕະຖານໃນການເຮັດວຽກໄດ້ ເປັນຢ່າງດີ, ສິ່ງມອບງານທັນເວລາ, ສ້າງຄວາມເຊື່ອຖືໃຫ້ກັບລູກຄ້າທີ່ເປັນເຈົ້າຂອງໂຄງການ. ໃນປັຈຸບັນບໍລິສັດໄດ້ປ່ຽນຊື່ມາເປັນ ບໍລິສັດ ພູສີກໍ່ສ້າງ ແລະ ພັດທະນາ ມະຫາຊົນ ເພື່ອຂະຫຍາຍຂອບເຂດການໃຫ້ບໍລິການດ້ານວິສະວະກຳການກໍ່ສ້າງແບບຄົບວົງຈອນ ແລະ ເປັນຜູ້ພັດທະນາໂຄງການຕໍ່ໄປໃນອະນາຄົດ .

ປີ	ສະຫຼຸບຫຍໍ້ເຫດການທີ່ພື້ນເດັ່ນ
ປີ 1997	: ບໍລິສັດ ພູສີຫຼວງພະບາງກໍ່ສ້າງ ແລະ ສ້ອມແປງຂົວ-ທາງ ຈຳກັດຜູ້ດຽວ ໄດ້ຖືກສ້າງຕັ້ງຂຶ້ນດ້ວຍທຶນຈົດທະບຽນ 10.000 ລ້ານກີບໂດຍທ່ານ ສີພອນ ອຸທຸມພອນ (ທ່ານ ສີພອນ) ເພື່ອດຳເນີນກິດຈະການ ງານກໍ່ສ້າງໂດຍເຂົ້າຮ່ວມປະມຸນໂຄງການຈາກພາກລັດ ຫຼື ກະຊວງ ຍທຂ ກົມຂົວທາງ ຫຼື ພະແນກ ຍທຂ ປະຈຳແຂວງຫຼວງພະບາງ. ທ່ານ ສີພອນ ໄດ້ເບິ່ງເຫັນຄວາມຍຸ້ງຍາກຂອງການເດີນທາງໂດຍທາງລົດ ຂອງປະຊາຊົນ ຫຼື ການຂົນສົ່ງເນື່ອງຈາກຖະໜົນຫົນທາງບໍ່ດີ ແລະ ມີອັນຕະລາຍ ລວມເຖິງໄດ້ເບິ່ງເຫັນ ການຂະຫຍາຍຕົວຂອງທຸລະກິດຮັບເໝົາກໍ່ສ້າງໃນຊ່ວງນັ້ນໂດຍແມ່ນແນໃສ່ການກໍ່ສ້າງໃນພາກສ່ວນຂອງພື້ນຖານໂຄງລ່າງເປັນຫຼັກທີ່ຢູ່ໃນຂົງເຂດພາກເໜືອຂອງ ສປປ ລາວ.
ປີ 2004-2005	: ຈາກການຈະເລີນເຕີບໂຕຢ່າງຫຼວງຫຼາຍຂອງເສດຖະກິດຂອງປະເທດ ແລະ ການຂະຫຍາຍຕົວເມືອງນ້ອຍ-ໃຫຍ່ປະກອບກັບການຂົນສົ່ງສິນຄ້າໂດຍທາງລົດ ແມ່ນມີຄວາມຈຳເປັນຫຼາຍຂຶ້ນ. ທ່ານ ສີພອນ ຈຶ່ງໄດ້ຂະຫຍາຍທຸລະກິດຮັບເໝົາກໍ່ສ້າງໄປຍັງແຂວງ ໄຊຍະບູລີ ແລະ ແຂວງ ບໍ່ແກ້ວ ໂດຍຍັງເນັ້ນວຽກງານການກໍ່ສ້າງພື້ນຖານໂຄງລ່າງເຊັ່ນ: ຖະໜົນຫົນທາງ ແລະ ຂົວ. ເຊິ່ງໃນຂະນະນີ້ເອງ ທ່ານ ສີທອງ ພິມມະຈິດ (ທ່ານ ສີທອງ)ເຂົ້າ ມາເປັນຜູ້ບໍລິຫານ ດ້ານ ການຈັດການຫ້ອງການ ແລະ ງານພາກສະໜາມຂອງບໍລິສັດ .
ປີ 2009	: ທ່ານ ສີທອງ ເຊິ່ງເປັນນັກທຸລະກິດໜຸ່ມຜູ້ມີວິໄສທັດໄດ້ເຂົ້າມາຮັບສິບທອດຂະຫຍາຍຕໍ່ໃນວຽກງານກໍ່ສ້າງຂອງບໍລິສັດ ໂດຍມີການໂອນຖ່າຍກິດຈະການຈາກທ່ານ ສີພອນ ມາຍັງທ່ານສີທອງ ໂດຍຍັງຄົງໃຊ້ຊື່ ບໍລິສັດ ພູສີຫຼວງພະບາງກໍ່ສ້າງ ແລະ ສ້ອມແປງຂົວ - ທາງ ຈຳກັດ ຜູ້ດຽວ.
ປີ 2011	: ທ່ານ ສີທອງໄດ້ເຫັນການຂະຫຍາຍຕົວຂອງຕົວເມືອງຫຼວງພະບາງໃນພາກພື້ນທີ່ແອອັດຈຶ່ງໄດ້ປຶກສາກັບທຶນຜູ້ບໍລິຫານຂອງບໍລິສັດ ສະເໜີໂຄງການໄປຍັງພະແນກ ຍທຂ ປະຈຳ ແຂວງ ຫຼວງພະບາງ ເພື່ອອະນຸມັດໂຄງການກໍ່ສ້າງທາງເວັ້ນຕົວເມືອງຫຼວງພະບາງ (By pass road) ເສັ້ນທາງ 13 ເໜືອ ຕັ້ງແຕ່ບ້ານ ກີ້ກຽ້ວ ຫາ ບ້ານພອນໄຊ ແລະ ຂົວເບຕິງຂ້າມແມ່ນໍ້າຄານ 1 ແຫ່ງ. ດ້ວຍມູນຄ່າໂຄງການທັງໝົດປະມານ 209.907 ລ້ານກີບ. ເຊິ່ງ ບໍລິສັດແມ່ນໃຊ້ເງິນທຶນໜຸນວຽນຂອງບໍລິສັດເຂົ້າໃນການກໍ່ສ້າງທັງໝົດ.
ປີ 2016	: ຕາມກອງປະຊຸມຜູ້ຖືຮຸ້ນໃນວັນທີ 18 ຕຸລາ 2016 ໄດ້ອະນຸມັດປັບປຸງມູນຄ່າກຳນົດ (Par Value) ເປັນ 2.000 ກີບຕໍ່ຮຸ້ນ, ອະນຸມັດການເພີ່ມທຶນຂອງບໍລິສັດຈາກເດີມ 10.000 ລ້ານກີບເປັນ700.000 ລ້ານ ກີບ ເຊິ່ງບໍລິສັດ ໄດ້ປ່ຽນຮູບແບບວິສາຫະກິດ ຈາກ ບໍລິສັດພູສີ ຫຼວງພະບາງກໍ່ສ້າງ ແລະ ສອມແປງຂົວ -ທາງ ຈຳກັດດຽວ ມາເປັນ <u>“ບໍລິສັດ ພູສີກໍ່ສ້າງແລະ ພັດທະນາມະຫາຊົນ”</u> . ອີງຕາມກອງປະຊຸມຜູ້ຖືຮຸ້ນ ໃນວັນທີ 18 ພະຈິກ 2016 ບໍລິສັດໄດ້ມີການປະຊຸມວິສາມັນຜູ້ຖືຮຸ້ນ ໄດ້ອະນຸມັດເລື່ອງທີ່ສຳຄັນ ຄື: ອະນຸມັດການເພີ່ມທຶນຈົດທະບຽນ 300.000 ລ້ານ ກີບ ໂດຍອອກຮຸ້ນສາມັນເພີ່ມທຶນຈຳນວນ 150 ລ້ານ ຮຸ້ນ , ມູນຄ່າກຳນົດ 2.000 ກີບຕໍ່ຮຸ້ນ ເພື່ອການອອກຈຳໜ່າຍຮຸ້ນສາມັນເພີ່ມທຶນໃຫ້ແກ່ມວນຊົນຄັ້ງທຳອິດ (IPO) ແລະ ຮອງຮັບ ການຂະຫຍາຍຕົວຂອງທຸລະກິດ ແລະ ການກຽມຕົວເຂົ້າຈົດທະບຽນໃນຕະຫຼາດຫຼັກຊັບລາວ (LSX) ສິ່ງຜົນໃຫ້ບໍລິສັດຈະມີທຶນຈົດທະບຽນທັງໝົດ 1.000.000 ລ້ານກີບພາຍຫຼັງ IPO.

ປີ 2017	<p>ໃນວັນທີ 9 ພຶດສະພາ 2017, ທາງຄະນະກຳມະການຄຸ້ມຄອງຫລັກຊັບ ໄດ້ອອກແຈ້ງການ ເລກທີ 220/LSCO ເຖິງ ບໍລິສັດ ພູສີກໍ່ສ້າງ ແລະ ພັດທະນາ ມະຫາຊົນ ໂດຍມີການແນະນຳໃຫ້ຫຼຸດມູນຄ່າ ຮຸ້ນກຳນົດ (par value) ຈາກ 2.000 ກີບ ມາ ເປັນ 1.000 ກີບ ຕໍ່ ຮຸ້ນ ແລະ ໃຫ້ມີການ ຫຼຸດ ທຶນຈົດທະບຽນ ຈາກ 700.000 ລ້ານກີບ ເປັນ 500.000 ລ້ານກີບ ເຊິ່ງສຳເລັດການປ່ຽນ ທຶນຈົດທະບຽນ ທີ່ກະຊວງ ອຸດສາຫະກຳ ແລະ ການຄ້າ ໃນວັນ ທີ 27 ເດືອນ 6 ປີ 2017.</p> <p>ໃນວັນທີ 02 ຕຸລາ 2017 ບໍລິສັດ ໄດ້ຈົດທະບຽນເພີ່ມທຶນ 82.000 ລ້ານກີບ ພາຍຫຼັງການອອກ ຈຳໜ່າຍຮຸ້ນ IPO ຈຶ່ງ ເຮັດໃຫ້ ທຶນຈົດທະບຽນຂອງ ບໍລິສັດ ທັງໝົດ ເປັນ 582.000 ລ້ານກີບ.</p> <p>ໃນ ວັນທີ 10 ຕຸລາ 2017 ເປັນມື້ທີ່ ບໍລິສັດ ພູສີ ກໍ່ສ້າງ ແລະ ພັດທະນາ ມະຫາຊົນ ໄດ້ມີການຈົດທະບຽນເຂົ້າຕະຫລາດຫລັກຊັບລາວ ແລະ ເປັນມື້ເປີດຂາຍຮຸ້ນ ສາມັນ ມື້ທຳອິດຂອງບໍລິສັດ ຊຶ່ງມີຮຸ້ນສາມັນຈຳນວນ 82 ລ້ານຮຸ້ນ ໃນລາຄາ ກຳນົດ (par value) 1.000 ກີບ ຕໍ່ ຮຸ້ນ. ລາຄາເປີດໂຕ ແມ່ນ 1.300 ກີບຕໍ່ຮຸ້ນ ແລະ ປິດການຂາຍໃນມື້ດັ່ງກ່າວໃນລາຄາ 1.350 ກີບ.</p>
---------	---

II. ທີ່ຕັ້ງສຳນັກງານ

- ຊັ້ນ 3 ອາຄານ ໂຮງແຮມຄອນຕີເນັນໂທພລາຊາວຽງຈັນ, ບ້ານໜອງບົວທອງໃຕ້, ເມືອງສີໂຄດຕະບອງ, ນະຄອນຫຼວງວຽງຈັນ.
- ໂທລະສັບ: +856 21 229696.
- ແຟັກ: 0856 21 265394
- E-Mail: info@pcdlao.com
- Website: www.pcdlao.com

III. ເປົ້າໝາຍຫລັກຂອງການດຳເນີນທຸລະກິດ

ວິໄສທັດ

ບໍລິສັດຕັ້ງເປົ້າໝາຍຈະກ້າວຂຶ້ນມາເປັນຜູ້ນຳທາງດ້ານການກໍ່ສ້າງ, ເຕັກໂນໂລຊີ ແລະ ການພັດ ທະນາ ພາຍໃນປະເທດແລະຈະຂະຫຍາຍທຸລະກິດໄປເຖິງຂົງເຂດປະຊາຄົມອາຊຽນໃນອະນາຄົດ.

ພາລະກິດ

ບໍລິສັດຕັ້ງໃຈຢ່າງຍິ່ງທີ່ຈະສະໜອງການບໍລິການໃຫ້ແກ່ລູກຄ້າ ໃນລະດັບສາກົນຢ່າງຮອບດ້ານເຊັ່ນ: ຄຸນນະພາບ, ທັນກັບເວລາ, ເອົາໃສ່ໃຈໃນລາຍລະອຽດ ແລະ ຊື່ສັດ ເປັນທຳ ຕໍ່ຄູ່ຮ່ວມງານແລະລູກຄ້າ.

ຄຸນຄ່າທີ່ພວກເຮົາຍຶດຖື:

P: ປະຕິບັດວຽກຢ່າງມີປະສິດທິພາບ

C: ຮັດແໜ້ນສາຍສຳພັນກັບຄູ່ຄ້າເປັນບຸລິມະສິດອັນດັບໜຶ່ງ.

D: ວຽກສຳເລັດຕາມກຳນົດເວລາ ແລະ ຮັບປະກັນຄຸນນະພາບ.

IV. ການຄຸ້ມຄອງບໍລິສັດ ແລະ ການບໍລິຫານຈັດການ

4.1 ໂຄງຮ່າງການຈັດຕັ້ງ

ສະພາບໍລິຫານ ຂອງບໍລິສັດ ພູສີກໍ່ສ້າງ ແລະ ພັດທະນາ ມະຫາຊົນ / Board of Directors



ທ່ານ ບອ ສີທອງ ພົມມະຈິດ ປະທານສະພາບໍລິຫານ PCD, ປະທານບໍລິສັດ ພູສີກຸບ
Ph.D Sithong PHOMMACHITH, President of BoD of PCD, President of Phousy Group



ທ່ານ ສີທາ ພົມມະຈິດ, ຮອງສະພາບໍລິຫານ PCD, ຜູ້ອຳນວຍການໃຫຍ່ ບໍລິສັດ ພູສີກຸບ
Mr. Sitha PHOMMACHITH, Vice President of BoD of PCD, Chief Executive Officer of Phousy Group



ທ່ານ ແພງ ດວງເງິນ, ສະມາຊິກສະພາບໍລິຫານ/ ຜູ້ອຳນວຍການໃຫຍ່ PCD
Mr. Pheng Douangngeun, **Member BoD of PCD, Chief Executive Officer of Phousy Group**



ທ່ານ ນັນທະລັດ ທິລະກຸນ, ສະມາຊິກສະພາບໍລິຫານອິດສະຫຼະ
Mr. Nanthalath THILAKUN **Member BoD / Independent Member**



ທ່ານນາງ ໄຮທອງ, ສະມາຊິກສະພາບໍລິຫານ PCD, ຮອງຜູ້ອຳນວຍການໃຫຍ່ຝ່າຍບັນຊີການເງິນ
Mrs. Haithong Phommachith **Member BoD**

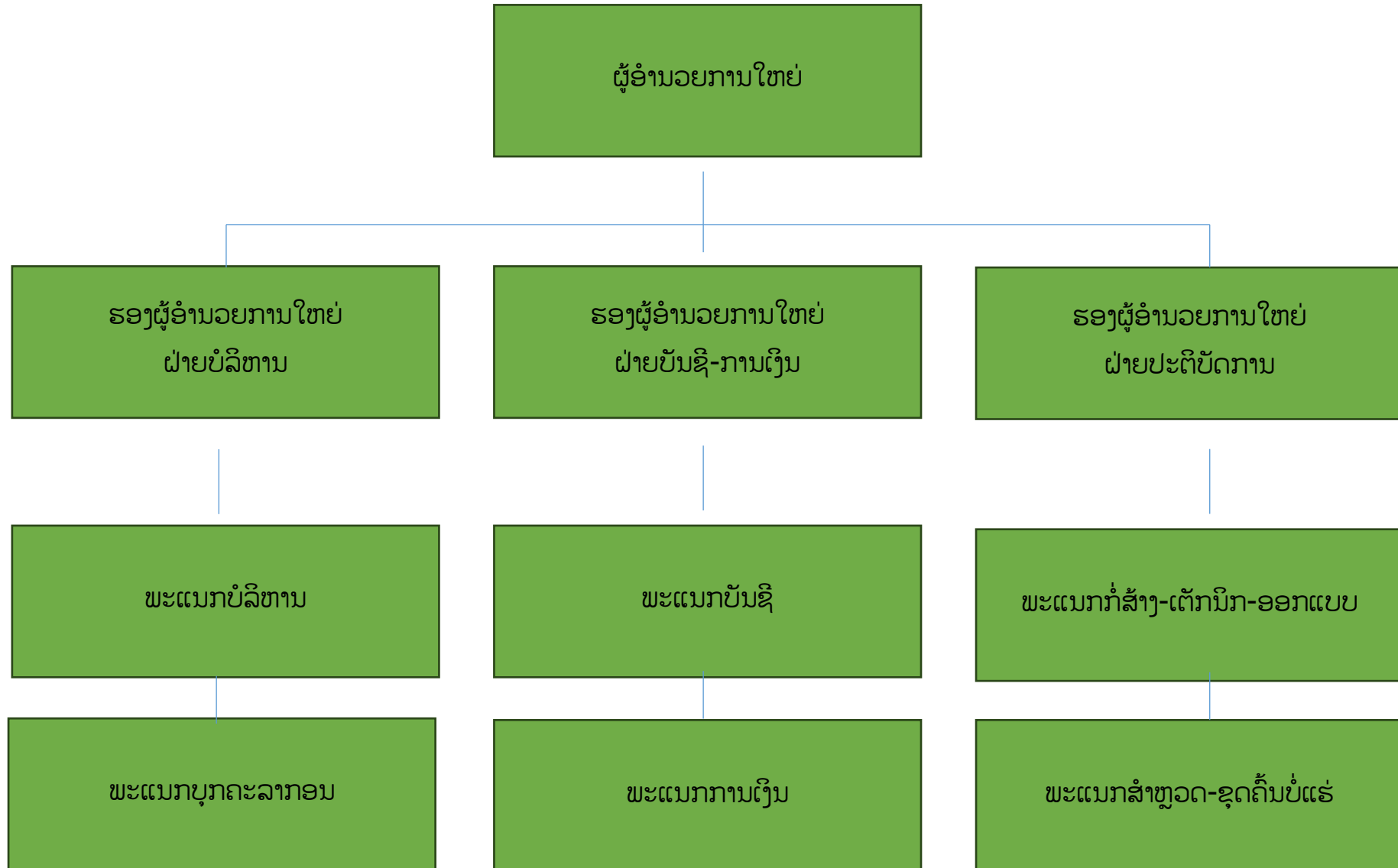


ທ່ານ ພຸດທະເສນ ພົມມິໄຊ, ສະມາຊິກສະພາບໍລິຫານອິດສະຫຼະ
Mr. Phouthasane Phommyxay **Member BoD/ Independent Member**



ທ່ານ ພູມສະຫວັນ ສຸນັນທອງ, ສະມາຊິກສະພາບໍລິຫານ, ຮອງຜູ້ອຳນວຍການໃຫຍ່ ຝ່າຍ
ພັດທະນາທຸລະກິດ ບໍລິສັດ ພູສີກຽບ
Mr. Phoumsavanh Sounanthong **Member BoD, Deputy CEO, Business Development of Phousy Group**

ໂຄງຮ່າງການຈັດຕັ້ງ ບໍລິສັດ ພູສີກໍ່ສ້າງ ແລະ ພັດທະນາ ມະຫານຊົນ



4.2. ຜູ້ຖືຮຸ້ນ.

ຜູ້ຖືຮຸ້ນ	ອັດຕາສ່ວນກ່ອນການອອກຈຳໜ່າຍຮຸ້ນ IPO		ອັດຕາສ່ວນຫຼັງການອອກຈຳໜ່າຍຮຸ້ນ IPO	
	ຈຳນວນຮຸ້ນ	ອັດຕາສ່ວນ	ຈຳນວນຮຸ້ນ	ອັດຕາສ່ວນ
I. ກຸ່ມຜູ້ຖືຮຸ້ນເດີມ	500,000,000	100%	500,000,000	100%
1.1 ທ່ານ ປອ ສີທອງ ພິມມະຈິດ	415,000,000	83.00%	415,000,000	69.17%
1.2 ທ່ານ ນາງ ປຸງນຄຳ ພິມມະຈິດ	50,000,000	10.00%	50,000,000	8.35%
1.3 ທ່ານ ສີພອນ ອຸທຸມພອນ	5,000,000	1.00%	5,000,000	0.83%
1.4 ທ່ານ ນາງ ບົວພັນ ອຸທຸມພອນ	5,000,000	1.00%	5,000,000	0.83%
1.5 ທ່ານ ສີທາ ພິມມະຈິດ	5,000,000	1.00%	5,000,000	0.83%
1.6 ທ່ານ ນາງ ໄຮທອງ ພິມມະຈິດ	5,000,000	1.00%	5,000,000	0.83%
1.7 ທ່ານ ອຳພອນ ພິມມະຈິດ	5,000,000	1.00%	5,000,000	0.83%
1.8 ທ່ານ ນາງ ຕຸ້ຍບົວສີ ພິມມະຈິດ	5,000,000	1.00%	5,000,000	0.83%
1.9 ທ່ານ ນາງ ເພັດມະນີ ອຸທຸມພອນ	5,000,000	1.00%	5,000,000	0.83%
II. ນັກລົງທຶນທົ່ວໄປ			82,000,000	16.67%
	500,000,000		582,000,000	

4.3 ສະພາບລິຫານ

ສະມາຊິກສະພາບໍລິຫານ ມີ 7 ທ່ານ

ລ/ດ	ຊື່ ແລະ ນາມສະກຸນ	ຕຳແໜ່ງ
1	ທ່ານ ປອ ສີທອງ ພິມມະຈິດ	ປະທານສະພາບໍລິຫານ
2	ທ່ານ ສີທາ ພິມມະຈິດ	ຮອງປະທານສະພາບໍລິຫານ/
3	ທ່ານ ນັນທະລັດ ທິລາກຸນ	ສະມາຊິກສະພາບໍລິຫານ/ສະມາຊິກອິດສະຫຼະ
4	ທ່ານ ແພງ ດວງເງິນ	ສະມາຊິກສະພາບໍລິຫານ/ຜູ້ອຳນວຍການໃຫຍ່
5	ທ່ານນາງ ໄຮທອງ ພິມມະຈິດ	ສະມາຊິກສະພາບໍລິຫານ
6	ທ່ານ ພຸດທະເສນ ພິມມິໄຊ	ສະມາຊິກສະພາບໍລິຫານ/ສະມາຊິກອິດສະຫຼະ
7	ທ່ານ ພູມສະຫວັນ ສຸນັນທອງ	ສະມາຊິກສະພາບໍລິຫານ

4.4 ຄະນະກຳມະການກວດສອບ

ລ/ດ	ຊື່ ແລະ ນາມສະກຸນ	ຕຳແໜ່ງ
1	ທ່ານ ນັນທະລັດ ທິລາກຸນ	ປະທານຄະນະກຳມະການກວດສອບ
2	ທ່ານ ພຸດທະເສນ ພິມມິໄຊ	ຄະນະກຳມະການກວດສອບ
3	ທ່ານ ແພງ ດວງເງິນ	ຄະນະກຳມະການກວດສອບ

4.5 ຄະນະກຳມະການຄຸ້ມຄອງຄວາມສ່ຽງ

ລ/ດ	ຊື່ ແລະ ນາມສະກຸນ	ຕຳແໜ່ງ
1	ທ່ານ ນັນທະລັດ ທິລາກຸນ	ປະທານຄະນະກຳມະການຄຸ້ມຄອງຄວາມສ່ຽງ
2	ທ່ານ ພຸດທະເສນ ພິມມິໄຊ	ຄະນະກຳມະການຄຸ້ມຄອງຄວາມສ່ຽງ
3	ທ່ານ ແພງ ດວງເງິນ	ຄະນະກຳມະການຄຸ້ມຄອງຄວາມສ່ຽງ

4.6 ຄະນະກຳມະການກຳນົດຄ່າຕອບແທນ

ລ/ດ	ຊື່ ແລະ ນາມສະກຸນ	ຕຳແໜ່ງ
1	ທ່ານ ພຸດທະເສນ ພິມມິໄຊ	ປະທານຄະນະກຳມະການກຳນົດຄ່າຕອບແທນ
2	ທ່ານ ປອ ສີທອງ ພິມມະຈິດ	ຄະນະກຳມະການກຳນົດຄ່າຕອບແທນ
3	ທ່ານ ແພງ ດວງເງິນ	ຄະນະກຳມະການກຳນົດຄ່າຕອບແທນ

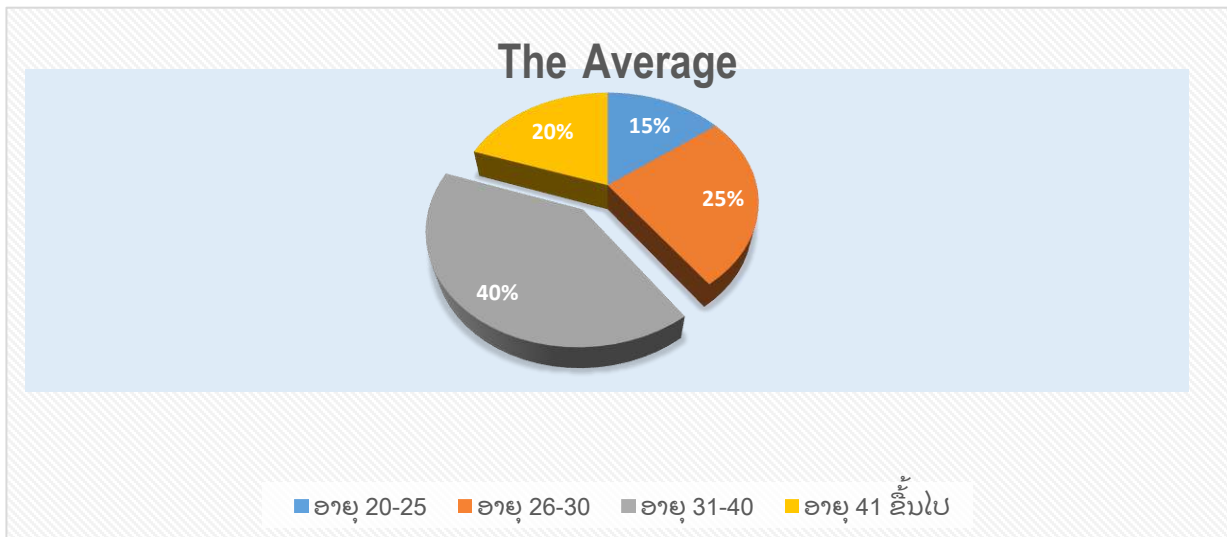
V. ຄວາມຄືບໜ້າການດຳເນີນທຸລະກິດປະຈຳປີ ປີ 2023

ການດຳເນີນວຽກງານດ້ານບຸກຄະລາກອນໃນ ປີ 2023 ແມ່ນໄດ້ເນັ້ນນັກການຝຶກອົບຮົມ, ປັບປຸງໂຄງຮ່າງການຈັດຕັ້ງຂອງອົງກອນ ເພື່ອໃຫ້ສອດຄ່ອງຕາມໂຄງສ້າງ ແລະ ເງື່ອນໄຂຂອງຕະຫຼາດຫຼັກຊັບລາວ.

ດ້ານສະຫວັດດີການສັງຄົມ, ການດູແລຊີວິດການເປັນຢູ່ຂອງພະນັກງານພາຍໃນອົງກອນໃຫ້ດີຂຶ້ນ ບໍລິສັດໄດ້ເຮັດການສຳຫຼວດເພື່ອກະກຽມສະຫນອງປະກັນສັງຄົມໃຫ້ແກ່ພະນັກງານທຸກຄົນ, ມີການກວດສຸຂະພາບປະຈຳປີ, ເຮັດວຽກຕາມວັນເວລາ ແລະ ມີມື້ລາພັກປະຈຳປີ ຕາມກົດໝາຍແຮງງານລາວວາງອອກ.

ຜົນງານຂອງປີ 2023

- ຈຳນວນພະນັກງານທັງໝົດຮອດວັນທີ: 31/03/2022 ມີຈຳນວນ 150 ຄົນ
- ການລາອອກ 15 ຄົນ
- ຮັບພະນັກງານໃໝ່ 10 ຄົນ
- ຖືກເລື່ອນຕຳແໜ່ງ 0 ຄົນ



- ເງິນເດືອນ ແລະ ສະຫວັດດີການ
- ອັດຕາການເພີ່ມຂຶ້ນຂອງເງິນເດືອນ 5 %
- ຈັດກິດຈະກຳສ້າງຄວາມສາມັກຄີໃນໝູ່ພະນັກງານ
- ງານພົບປະສາມັກຄີ ປີໃໝ່ສາກົນ ແລະ ປີໃໝ່ລາວ
- ການສົ່ງເສີມສ້າງຄວາມອາດສາມາດໃຫ້ແກ່ພະນັກງານ
- ເຂົ້າຮ່ວມປະຊຸມສຳມະນາໃນຫຼາກຫຼາຍຫົວຂໍ້ກັບຕະຫຼາດຫຼັກຊັບລາວ
- ເຂົ້າຮ່ວມຝຶກອົບຮົມຍົກລະດັບຄວາມຮູ້ຄວາມສາມາດທັງພາຍໃນ ແລະ ຕ່າງປະເທດ

❖ ວຽກງານການຕະຫຼາດ

ເນື່ອງຈາກບໍລິສັດເປັນຜູ້ໃຫ້ບໍລິການວຽກງານວິສະວະກຳກໍ່ສ້າງແບບຄົບວົງຈອນ ໂດຍເນັ້ນການໃຫ້ບໍລິການໃນສ່ວນວຽກພື້ນຖານໂຄງລ່າງ ເຊິ່ງສ່ວນໃຫຍ່ເຈົ້າຂອງໂຄງການຈະເປັນໜ່ວຍງານພາກລັດ ດັ່ງນັ້ນ, ການເຮັດການຕະຫຼາດຂອງບໍລິສັດຈະເນັ້ນໄປຍັງກຸ່ມເປົ້າໝາຍໜ່ວຍງານພາກລັດ ແລະ ເອກະຊົນ ໂດຍເນັ້ນການສົ່ງມອບໂຄງການທີ່ມີຄຸນນະພາບ ທັນກັບເວລາ ເຊິ່ງເປັນປັດໄຈຫຼັກທີ່ຈະເຮັດໃຫ້ເຈົ້າຂອງໂຄງການມີຄວາມເຊື່ອໝັ້ນໃນຄຸນນະພາບຂອງໂຄງການທີ່ບໍລິສັດເປັນຜູ້ກໍ່ສ້າງ ລວມເຖິງເປັນການສ້າງໂອກາດໃຫ້ບໍລິສັດໄດ້ຮັບວຽກເພີ່ມຕື່ມຈາກໜ່ວຍງານພາກລັດດັ່ງກ່າວ ນອກເໜືອຈາກນີ້, ບໍລິສັດຍັງຕ້ອງສ້າງຄວາມສຳພັນອັນດີກັບໜ່ວຍງານພາກລັດ ໃນການໃຫ້ຂໍ້ມູນ ແລະ ແລກປ່ຽນຂໍ້ມູນທາງດ້ານວິຊາການທີ່ກ່ຽວກັບການກໍ່ສ້າງ ລວມເຖິງການສຶກສາ ຊອກຄົ້ນພື້ນທີ່ ເພື່ອພັດທະນາໂຄງການການກໍ່ສ້າງເສັ້ນທາງເພີ່ມຕື່ມ ອັນເປັນການເຮັດການຕະຫຼາດ ເຊິ່ງສິ່ງຜົນໃຫ້ບໍລິສັດມີໂອກາດອັນດີທີ່ຈະໄດ້ວຽກປະມູນໃນໂຄງການຕ່າງ ເພີ່ມຕື່ມອີກດ້ວຍ.

ໃນປະຈຸບັນ PCD ແມ່ນໄດ້ສືບຕໍ່ຈັດຕັ້ງປະຕິບັດໂຄງການທີ່ຍັງບໍ່ທັນສຳເລັດ 2 ໂຄງການຄື: ໂຄງການກໍ່ສ້າງທາງປູຢາງ 2 ຊັ້ນ ແຕ່ບ້ານອູ້ ນະຄອນຫຼວງພະບາງ ຫາ ບ້ານ ສີບຸນເຮືອງ ເມືອງ ນານ ແຂວງຫຼວງພະບາງລວງຍາວ 50.2 ກິໂລແມັດ ແລະ ໂຄງການກໍ່ສ້າງທາງຍົກລະດັບ ແຕ່ບ້ານກ້ວເຈຍ ຫາ ບ້ານເມືອງຮີບ ເມືອງໂພນທອງ ແຂວງຫຼວງພະບາງ ຄວາມຍາວ 32.565 ກິໂລແມັດ.

❖ ແຜນໂຄງການສືບຕໍ່ຈັດຕັ້ງປະຕິບັດ

1. ໂຄງການກໍ່ສ້າງທາງດ່ວນ ວຽງຈັນ-ປາກເຊເຊິ່ງມີມູນຄ່າທັງໝົດ ປະມານ 4 ຕື້ກວ່າໂດລາ ແລະ ພວກເຮົາ ບໍລິສັດພູສີກໍ່ສ້າງ ແລະ ພັດທະນາ ມະຫາຊົນ ກໍ່ແມ່ນໜຶ່ງໃນ 4 ບໍລິສັດທີ່ໄດ້ຮັບການຂັດເລືອກເຂົ້າຮອບສຸດທ້າຍແມ່ນການສຳຫຼວດອອກແບບແລວທາງແມ່ນສຳເລັດແລ້ວປະຈຸບັນແມ່ນກະຊວງໂຍທາ ແລະ ຂົນສົ່ງກຳລັງກະກຽມຍື່ນແບບຕໍ່ລັດຖະບານເພື່ອຮັບຮອງ (ສະເພາະທີ່ບໍລິສັດພູສີຮັບຜິດຊອບແມ່ນ ຊ່ວງທີ 4 ແຕ່ ເຊໂນ ແຂວງສະຫວັນນະເຂດ ຫາ ນາ ປົງ ແຂວງສາລະວັນ, ລວງຍາວທັງມົດ 135.2 ກິໂລແມັດ ມູນຄ່າປະເມີນເບື້ອງຕົ້ນແມ່ນ 1.235,82 ລ້ານໂດລາສະຫະລັດ)
2. ຫມຸ່ບ້ານຈັດສັນສະໄຫມ, ຄອນໂດມີນັຽມ, ບ້ານວິນລ້າ ແລະ ລີຊີເດັ້ນ ທີ່ເໝາະສຳລັບທົ່ວໄປຈົນເຖິງໄຮເອັນຈຳນວນ 200,000 ຫລັງໃນທົ່ວປະເທດ, ແມ່ນຍັງຊອກຫາຄູ່ຮ່ວມທຶນຈາກຕ່າງປະເທດ. ປັດຈຸບັນແມ່ນເລີ່ມຕົ້ນຈາກ 50,000 ຫຼັງ ຢູ່ແຂວງຫຼວງພະບາງ
3. ບໍລິສັດ ພູສີກໍ່ສ້າງ ແລະ ພັດທະນາມະຫາຊົນ ເປັນຜູ້ຮັບເໝົາຫຼັກ ໃນການພັດທະນາ ໂຄງການກໍ່ສ້າງພື້ນຖານໂຄງລ່າງເຂດເສດຖະກິດພິເສດ ຫຼວງພະບາງ ໃນເບື້ອງຕົ້ນໃນມູນຄ່າ 20,000,000 ໂດລາສະຫະລັດ
4. ບໍລິສັດ ພູສີກໍ່ສ້າງ ແລະ ພັດທະນາມະຫາຊົນ ໄດ້ເຊົ່າເນື້ອທີ່ ໃນເຂດເສດຖະກິດພິເສດ ຫຼວງພະບາງ ເນື້ອທີ່ 500 ເຮັກຕາ ໃນການພັດທະນາອະສັງຫາລິມະຊັບເຊັ່ນ: ໃຫ້ເຊົ່າທີ່ດິນ ແລະ ເຊົ່າສາງ

❖ ໂຄງການໃນແຜນປີ 2023-2030

1. ບໍລິສັດ ພູສີກໍ່ສ້າງ ແລະ ພັດທະນາມະຫາຊົນ ລົງທຶນຮ່ວມ 25 %, ເປັນຜູ້ຮັບເໝົາຫຼັກໃນການຂຸດຄົ້ນບໍ່ຖ່ານຫີນເມືອງວຽງພູຄາ, ແຂວງຫຼວງນ້ຳທາ. ຄາດຄະເນມູນຄ່າການລົງທຶນ 5 ໂດລາ ຕໍ່ ໂຕນ, ລາຍຮັບ 12 ໂດລາ ຕໍ່ ໂຕນ (ໄດ້ຈຳກັດໄລປັນຜົນ ແລະ ການລົງທຶນ ປະມານ 75 ລ້ານໂດລາ)
2. ບໍລິສັດ ພູສີກໍ່ສ້າງ ແລະ ພັດທະນາມະຫາຊົນ ລົງທຶນ ໂຄງການທາງເວັ້ນຕົວເມືອງດອນໝູນ ຫາ ບ້ານບົວນະຄອນຫຼວງວຽງຈັນ ໃນໄລຍະ 30 ກິໂລແມັດ. ຄາດຄະເນມູນຄ່າການລົງທຶນ 210 ລ້ານໂດລາ ດ້ວຍຜົນຕອບແທນ 10%

3. ບໍລິສັດ ພູສີກໍ່ສ້າງ ແລະ ພັດທະນາມະຫາຊົນ ລົງທຶນ ໃນພະລັງງານໄຟຟ້າແສງອາທິດ 1000 ເມັກກາວັດ. ຄາດຄະເນມູນຄ່າການລົງທຶນ 800 ລ້ານໂດລາ ດ້ວຍຜົນຕອບແທນ 12,8%
4. ບໍລິສັດ ພູສີກໍ່ສ້າງ ແລະ ພັດທະນາມະຫາຊົນ ແຜນການສຶກສາການລົງທຶນ ໂຄງການພະລັງງານໄຟຟ້ານໍ້າຕົກ ລວມເປັນ 1150 ເມັກກາວັດ
5. ບໍລິສັດ ພູສີກໍ່ສ້າງ ແລະ ພັດທະນາມະຫາຊົນ ກະກຽມປະມຸນໂຄງການ ໂຄງກາ
 - 5.1. ໂຄງການກໍ່ສ້າງຂົວຂ້າມນໍ້າຂອງ ຫຼວງພະບາງ ດ້ວຍທຶນ NEDA
 - 5.2. ໂຄງການກໍ່ສ້າງເສັ້ນທາງ R12 ດ້ວຍທຶນ NIDA
 - 5.3. ໂຄງການກໍ່ສ້າງການເຈື່ອນ ແຂວງຫຼວງພະບາງ ດ້ວຍທຶນ EDCF (ປະເທດເກົາຫຼີ)
 - 5.4. ໂຄງການກໍ່ສ້າງສະໜາມຂີ້ເຫຍື້ອ ແລະ ທາງຊອຍໃນຕົວເມືອງ ແຂວງຫຼວງພະບາງ ດ້ວຍທຶນ ທະນາຄານໂລກ World Bank

ລັກສະນະກຸ່ມລູກຄ້າເປົ້າໝາຍ

ກຸ່ມລູກຄ້າເປົ້າໝາຍຂອງບໍລິສັດສາມາດແບ່ງໄດ້ເປັນລູກຄ້າຈາກພາກລັດ ແລະ ພາກເອກະຊົນ ໂດຍສະເພາະແມ່ນການກໍ່ສ້າງພື້ນຖານໂຄງລ່າງທີ່ຢູ່ໃນເຂດພາກເໜືອຂອງປະເທດເປັນສ່ວນໃຫຍ່ ແລະ ຂະຫຍາຍໄປຍັງແຂວງອື່ນໆ ຫຼື ໃນຂົງເຂດທົ່ວປະເທດ. ແຜນການຕະຫຼາດ ແມ່ນເນັ້ນໜັກ ໃສ່ ພາກເອກະຊົນ ແລະ ຂະແໜງ ການພັດທະນາໃນການກໍ່ສ້າງໂຄງການຂະໜາດນ້ອຍ, ກາງ, ແລະ ໃຫຍ່ ຕາມລຳດັບ.

- ການຊອກຫາໂຄງການ

ຊ່ອງທາງການຈັດຈຳໜ່າຍຂອງບໍລິສັດແມ່ນໄດ້ມີການຮັບວຽກກໍ່ສ້າງຈາກພາກລັດໂດຍກົງ ທັງໂດຍການຢືນຊອງປະມຸນເພື່ອສະເໜີລາຄາ ແລະ ການເຈລະຈາຕໍ່ລອງວຽກທີ່ຕ້ອງຕົກລົງກັບເຈົ້າຂອງໂຄງການ ໂດຍບໍລິສັດຈະໄດ້ຮັບຊອງປະມຸນໂຄງການ ເພື່ອນຳມາປະມວນສະເໜີລາຄາຕາມຂໍ້ກຳນົດ ໃນບາງຄັ້ງບໍລິສັດໄດ້ສະເໜີໂຄງການໄປຍັງເຈົ້າຂອງໂຄງການໂດຍກົງ ເພື່ອພິຈາລະນາອະນຸມັດໂຄງການກໍ່ສ້າງເສັ້ນທາງດັ່ງກ່າວ. ແຕ່ທັງນັ້ນ, ທາງເຈົ້າຂອງໂຄງການ ຕ້ອງເຂົ້າມາກວດສອບຄວາມເປັນໄປໄດ້ຂອງການກໍ່ສ້າງເສັ້ນທາງ ຫຼື ໂຄງການ ດັ່ງກ່າວ. ເພື່ອສຶກສາຄວາມເປັນໄປໄດ້ໃນໂຄງການນັ້ນໆ. ເພື່ອເປັນການຫຼຸດຄວາມສ່ຽງຈາກການແຂ່ງຂັນໃນການປະມຸນໂຄງການ.

- ກິນລະຍຸດການແຂ່ງຂັນ

ບໍລິສັດແມ່ນມີນະໂຍບາຍທີ່ຈະເພີ່ມວຽກງານກໍ່ສ້າງໃຫ້ຫຼາຍເພີ່ມຂຶ້ນ ທັງໃນຮູບແບບຂອງໂຄງການທາງພາກລັດ ແລະ ເອກະຊົນ ເພື່ອເຮັດໃຫ້ບັນລຸເປົ້າໝາຍຫຼັກຂອງບໍລິສັດ ເປັນບໍລິສັດຜູ້ນຳທາງດ້ານການກໍ່ສ້າງ ແລະ ພັດທະນາໃນປະເທດ ແລະ ຈະຂະຫຍາຍທຸລະກິດໄປເຖິງຂົງເຂດປະຊາຄົມອາຊຽນ. ບໍລິສັດໄດ້ພັດທະນາກິນລະຍຸດຂອງການແຂ່ງຂັນເອົາໄວ້ດັ່ງຕໍ່ໄປນີ້ ເຊິ່ງຊ່ວຍໃຫ້ເກີດປະໂຫຍດໃນດ້ານການແຂ່ງຂັນ ແລະ ເພື່ອບັນລຸເປົ້າໝາຍຂອງບໍລິສັດ.

ກ. ບໍລິສັດຮັບເໝົາກໍ່ສ້າງແບບຄົງວົງຈອນ

ບໍລິສັດເປັນບໍລິສັດຮັບເໝົາກໍ່ສ້າງແບບຄົງວົງຈອນ ແລະ ມີຄວາມພ້ອມໃນການສະເໜີໂຄງການ ຫຼື ມີຄວາມພ້ອມໃນການເຂົ້າປະມຸນໂຄງການທັງຂອງໂຄງການພາກລັດ ແລະ ພາກເອກະຊົນ ເຮັດໃຫ້ສິ່ງຜົນດີຕໍ່ຜົນປະກອບການ ຈະເຮັດໃຫ້ບໍລິສັດສາມາດເຂົ້າເປັນສ່ວນໜຶ່ງໃນຜູ້ນຳດ້ານອຸດສາຫະກຳການກໍ່ສ້າງຊັ້ນນຳຂອງປະເທດ ເລືອກລົງທຶນໃນອຸດສາຫະກຳພື້ນຖານໂຄງລ່າງເປັນຫຼັກ ແລະ ໂຄງການໃນພາກອະສັງຫາລິມະຊັບ ແນໃສ່ຄວາມຮູ້ ຄວາມຊ່ຽວຊານດ້ານເຕັກນິກການກໍ່ສ້າງຂອງບຸກຄະລາກອນ, ການນຳໃຊ້ເຕັກໂນໂລຊີການກໍ່ສ້າງທີ່ທັນສະໄໝ ແນໃສ່ການແຂ່ງຂັນໃນໂຄງການທີ່ມີຂະໜ



າດໃຫຍ່ ແລະ ສະລັບຊັບຊ້ອນຫຼາຍຂຶ້ນ. ການມີແຫຼ່ງວັດສະດຸກໍ່ສ້າງ ແລະ ແຮງງານທີ່ມີປະສິບການ ໃນການກໍ່ສ້າງຢ່າງກວ້າງຂວາງ, ອັນເຮັດໃຫ້ເປັນຜົນສຳເລັດຂອງບໍລິສັດ.

ຂ. ຄຸນະພາບ ແລະ ມາດຕະຖານຂອງວຽກງານ

ການຮັກສາຄຸນະພາບ ແລະ ມາດຕະຖານຂອງວຽກງານ ເປັນເຫດຜົນຫຼັກທີ່ບໍລິສັດປະສິບຜົນສຳເລັດທີ່ມາຈາກປະຫວັດການດຳເນີນວຽກງານທີ່ດີຂອງບໍລິສັດ ທັງໃນດ້ານການເຮັດວຽກໃຫ້ແລ້ວຕາມກຳນົດເວລາ, ຄວາມໜ້າເຊື່ອຖື ແລະ ຄຸນະພາບຂອງວຽກງານ ມີຄວາມສາມາດໃນການດຳເນີນງານຕາມສັນຍາ ແລະ ການບໍລິການລູກຄ້າດ້ວຍນ້ຳໃຈໃຫ້ເປັນຢ່າງດີ ເອົາໃຈໃສ່ໃນລາຍລະອຽດ ແລະ ຊື່ສັດຕໍ່ລູກຄ້າ.

ຄ. ການສົ່ງມອບໃຫ້ທັນກັບເວລາທີ່ກຳນົດ

ວຽກງານກໍ່ສ້າງພື້ນຖານໂຄງລ່າງ ໂດຍສະເພາະແມ່ນຖະໜົນຫົນທາງເປັນວຽກທີ່ໃຫຍ່ ຕ້ອງໃຊ້ໄລຍະເວລາຍາວນານພິສິມຄວນ ບໍລິສັດແມ່ນຕ້ອງການສົ່ງມອບງານໃຫ້ທັນກັບເວລາ ໃນແບບແຜນການທີ່ໄດ້ກຳນົດໄວ້ ເຊິ່ງບໍລິສັດເອງແມ່ນມີຊື່ສຽງໃນດ້ານການສົ່ງມອບງານໃນກົງກັບເວລາຖືໄດ້ວ່າເປັນໜຶ່ງປັດໄຈຫຼັກໃນການປະສິບຜົນສຳເລັດຂອງທຸລະກິດຮັບເໝົາກໍ່ສ້າງທີ່ຕ້ອງໃຊ້ຄວາມຮັບຜິດຊອບທີ່ສູງມາເປັນໄລຍະເວລາຍາວນານ

ບໍລິສັດແມ່ນມີການບໍລິຫານງານຢ່າງເປັນລະບົບ ມີການວາງແຜນງານທຸກຂັ້ນຕອນ ພັດທະນາສັກກະຍະພາບການເຮັດວຽກຂອງບຸກຄະລາກອນຢ່າງຕໍ່ເນື່ອງ ເພື່ອໃຫ້ການປະຕິບັດງານມີປະສິດທິພາບ ແລະ ສຳເລັດພາຍໃນລະຍະເວລາທີ່ກຳນົດໄວ້.

ງ. ເອົາໃຈໃສ່ໃນລາຍລະອຽດຂອງໂຄງການ

ບໍລິສັດແມ່ນມີການເອົາໃຈໃສ່ໃນລາຍລະອຽດໂຄງການຢ່າງຮອບຄອບໃນໂຄງການຕ່າງໆ ດ້ວຍຜູ້ບໍລິ ຫານ ແລະ ນັກວິສະວະກອນທີ່ມີປະສິບການສູງ, ມີຄວາມຊຳນານໃນການກໍ່ສ້າງຂົວ-ທາງ ແລະ ກໍ່ສ້າງອື່ນໆ ເພື່ອກວດສອບກິດຈະກຳໃນວຽກງານກໍ່ສ້າງແຕ່ລະໂຄງການ ເຊິ່ງຊ່ວຍໃຫ້ບໍລິສັດມີການປັບປຸງປະສິດທິພາບຢູ່ສະເໝີ ແລະ ຫຼຸດຜ່ອນຕົ້ນທຶນການກໍ່ສ້າງໃນຮູບແບບຕ່າງໆ. ນອກຈາກນີ້, ບໍລິສັດມີແຜນວຽກງານທີ່ຈະບັນລຸເປົ້າໝາຍໂດຍພັດທະນາທາງດ້ານແນວຄິດໃນດ້ານການບໍລິຫານ, ການນຳໃຊ້ເຕັກໂນໂລຊີສະໄໝໃໝ່ ເພື່ອຊ່ວຍໃນການປັບປຸງປະສິດທິພາບ ແລະ ຫຼຸດຜ່ອນຕົ້ນທຶນການກໍ່ສ້າງໃນຮູບແບບຕ່າງໆຕໍ່ໄປ.

ຈ. ຊື່ສັດ ເປັນທຳ ຕໍ່ຄູ່ຮ່ວມງານ

ການທີ່ບໍລິສັດແມ່ນມີຄວາມ ຊື່ສັດ ຈິງໃຈ ແລະ ເປັນທຳ ກັບພາກສ່ວນທີ່ກ່ຽວຂ້ອງທັງໃນພາກສ່ວນທີ່ກ່ຽວຂ້ອງກັບເຈົ້າຂອງໂຄງການ ທັງຜູ້ອອກແບບ ແລະ ຜູ້ຄວບຄຸມວຽກ ເນື່ອງຈາກວ່າຜູ້ອອກແບບເປັນຜູ້ບຸກຄົນທີ່ຮູ້ກ່ຽວກັບລາຍລະອຽດຂອງໂຄງການກໍ່ສ້າງຕ່າງໆ ເຊິ່ງການທີ່ ຊື່ສັດ ຈິງໃຈ ຍ້ອນເຫດຜົນນີ້ເອງ ຕັ້ງແຕ່ອະດີດທີ່ຜ່ານມາ ຈຶ່ງເຮັດໃຫ້ບໍລິສັດກ້າວຂຶ້ນເປັນບໍລິສັດທີ່ມີຊື່ສຽງ, ມີຄວາມສະນິດສະນີມັກລູກຄ້າ ມີສາຍສຳພັນທີ່ດີກັບຜູ້ອອກແບບ ຜູ້ຄວບຄຸມວຽກ ແລະ ຄູ່ຮ່ວມງານທຸກຝ່າຍມາໂດຍຕະຫຼອດ.

ສ. ການໄດ້ຮັບຄວາມເຊື່ອຖື ແລະ ໄວ້ວາງໃຈຈາກລູກຄ້າ



ຈາກຜົນງານຄວາມສຳເລັດໃນອະດີດທີ່ຜ່ານມາຂອງບໍລິສັດ ແມ່ນໄດ້ຮັບຄວາມໄວ້ວາງໃຈຈາກລູກຄ້າ ໄດ້ເປັນຢ່າງດີ ເຮັດໃຫ້ບໍລິສັດແມ່ນໄດ້ຮັບການຍອມຮັບຈາກລູກຄ້າເຈົ້າຂອງໂຄງການ. ແລະໄດ້ຮັບການຕິດຕໍ່ຈາກໜ່ວຍງານພາກລັດໃຫ້ບໍລິສັດເຂົ້າຮ່ວມປະມຸນໂຄງການຢ່າງຕໍ່ເນື່ອງ.

❖ ວຽກງານດ້ານຍຸດທະສາດອົງກອນ

ຈາກຄວາມຕັ້ງໃຈໃນການມອບສິ່ງທີ່ດີທີ່ສຸດ ສູ່ຄວາມເຊື່ອໝັ້ນ ແລະ ຄວາມໄວ້ວາງໃຈທີ່ໄດ້ຮັບຈາກລູກຄ້າ, ພວກເຮົາພ້ອມແລ້ວທີ່ຈະກ້າວໄປສູ່ເປົ້າໝາຍໃນອະນາຄົດ:

- ຂະຫຍາຍຖານລູກຄ້າໄປສູ່ພາກເອກກະຊົນ ທັງໃນໂຄງການກໍ່ສ້າງແລະພັດທະນາພື້ນຖານໂຄງລ່າງຂະໜາດນ້ອຍ, ຂະໜາດກາງ ແລະ ຂະໜາດໃຫຍ່.
- ລິເລີ່ມໂຄງການພັດທະນາອະສັງຫາລິມະຊັບເພື່ອຕອບສະໜອງການຂະຫຍາຍຕົວຂອງຕົວເມືອງໃນທົ່ງປະເທດ.
- ຮັກສາຄວາມເຊື່ອໝັ້ນ ແລະ ຄວາມໄວ້ວາງໃຈຈາກຖານລູກຄ້າທີ່ໄດ້ຮັບມາຕະຫຼອດໄລຍະເກືອບ 20 ປີ ດ້ວຍການໃຫ້ຄວາມສຳຄັນກັບຄຸນນະພາບ, ມາດຕະຖານ ການສົ່ງມອບງານກົງເວລາ ແລະ ບໍລິການທີ່ຊື່ສັດ ໃສ່ໃຈທຸກລາຍລະອຽດ.

ຜູ້ອຳນວຍການໃຫຍ່

ບໍລິສັດ ພູສີກໍ່ສ້າງ ແລະ ພັດທະນາ ມະຫາຊົນ



ທ່ານ ສີທາ ພິມມະຈິດ

ໜ່ວຍງານກວດກາພາຍໃນຂອງບໍລິສັດ



ທ່ານ ສຸວັນນິ ກອງພະຈິດ

ບໍລິສັດພູສີ ກໍ່ສ້າງ ແລະ ພັດທະນາ ມະຫາຊົນ



ເອກະສານລາຍງານການເງິນ

ວັນທີ 31 ທັນວາ 2023





ບົດລາຍງານ ຂອງຜູ້ກວດສອບອິດສະຫຼະ

ເຖິງ ຜູ້ຖືຮຸ້ນ ແລະ ສະພາຜູ້ອຳນວຍການ ຂອງ ບໍລິສັດ ພູສີ ກໍ່ສ້າງ ແລະ ພັດທະນາ ມະຫາຊົນ

ຄຳເຫັນ

ພວກເຮົາມີຄວາມເຫັນວ່າ, ເອກະສານລາຍງານການເງິນ ຂອງ ບໍລິສັດ ພູສີ ກໍ່ສ້າງ ແລະ ພັດທະນາ ມະຫາຊົນ (ບໍລິສັດ) ສຳລັບປີສິ້ນສຸດ 31 ທັນວາ 2023 ໄດ້ຖືກກະກຽມ, ສະແດງສະຖານະທາງການເງິນຂອງບໍລິສັດ ຢ່າງຖືກຕ້ອງ ໂດຍສອດຄ່ອງກັບນະໂຍບາຍການບັນຊີ ດັ່ງທີ່ໄດ້ອະທິບາຍໄວ້ໃນ ບົດອະທິບາຍຊ້ອນທ້າຍຂໍ້ທີ 2 ໃນເອກະສານລາຍງານການເງິນສະບັບນີ້.

ການກວດສອບຂອງພວກເຮົາມີ

ເອກະສານລາຍງານການເງິນຂອງ ບໍລິສັດ ປະກອບດ້ວຍ:

- ໃບລາຍງານຖານະການເງິນ ວັນທີ 31 ທັນວາ 2023;
- ໃບລາຍງານຜົນໄດ້ຮັບ ສຳລັບປີສິ້ນສຸດມີ້ດຽວກັນ;
- ໃບລາຍງານສ່ວນປ່ຽນແປງທຶນ ສຳລັບປີສິ້ນສຸດມີ້ດຽວກັນ;
- ໃບລາຍງານກະແສເງິນສົດ ສຳລັບປີສິ້ນສຸດມີ້ດຽວກັນ; ແລະ
- ບົດອະທິບາຍຊ້ອນທ້າຍເອກະສານລາຍງານການເງິນ, ທີ່ສັງລວມຫຼັກການບັນຊີທີ່ສຳຄັນ ແລະ ຂໍ້ມູນອະທິບາຍອື່ນໆ.

ພື້ນຖານໃນການອອກຄວາມເຫັນ

ພວກເຮົາໄດ້ດຳເນີນການກວດສອບ ຕາມມາດຕະຖານການກວດສອບສາກົນ (ISAs). ຄວາມຮັບຜິດຊອບຂອງພວກເຮົາພາຍໃຕ້ມາດຕະຖານໄດ້ລະບຸໄວ້ໃນ ຫົວຂໍ້ ຄວາມຮັບຜິດຊອບ ຂອງຜູ້ກວດສອບອິດສະຫຼະສຳລັບການກວດສອບ ເອກະສານລາຍງານການເງິນຂອງບົດລາຍງານພວກເຮົາ.

ພວກເຮົາເຊື່ອວ່າຫຼັກຖານການກວດສອບທີ່ພວກເຮົາໄດ້ຮັບພຽງພໍ ແລະ ເຫມາະສົມເພື່ອເປັນພື້ນຖານສຳລັບການອອກຄວາມເຫັນຂອງພວກເຮົາ.

ຄວາມເປັນອິດສະຫຼະ

ພວກເຮົາມີຄວາມເປັນອິດສະຫຼະ ຈາກບໍລິສັດ ຕາມຂໍ້ກຳນົດຈັນຍາບັນ ຂອງຜູ້ປະກອບວິຊາຊີບນັກບັນຊີນານາຊາດ (ລວມເຖິງມາດຕະຖານຄວາມເປັນອິດສະຫຼະສາກົນ) ທີ່ກຳນົດໂດຍຄະນະກຳມະການຈັນຍາບັນ ນານາຊາດ ສຳລັບນັກບັນຊີ (IESBA Code). ພວກເຮົາໄດ້ປະຕິບັດຕາມຄວາມຮັບຜິດຊອບຫຼັກຈັນຍາບັນອື່ນໆ, ທີ່ສອດຄ່ອງກັບ ຈັນຍາບັນວິຊາຊີບນັກບັນຊີ IESBA Code.



ເນັ້ນໜັກໃສ່ໃນເລື່ອງ - ພື້ນຖານ ການບັນຊີ

ພວກເຮົາໃຫ້ຂໍ້ສັງເກດຕໍ່ກັບບົດອະທິບາຍຊ້ອນທ້າຍທີ 2 ຂອງເອກະສານລາຍງານການເງິນ, ເຊິ່ງໄດ້ອະທິບາຍເຖິງພື້ນຖານການ ບັນຊີ. ເອກະສານລາຍງານການເງິນ ແມ່ນຖືກກະກຽມຕາມນະໂຍບາຍບັນຊີຂອງບໍລິສັດ ເຊິ່ງພື້ນຖານການບັນຊີທີ່ຖືກນຳໃຊ້ໃນການກະກຽມບົດລາຍງານການເງິນສະບັບນີ້ ອາດມີຄວາມແຕກຕ່າງກັບ ຈາກຫຼັກການບັນຊີ ມາດຕະຖານການລາຍງານການເງິນສາກົນ (IFRS). ດັ່ງນັ້ນ, ຜູ້ທີ່ນຳໃຊ້ ຄວນມີຄວາມເຂົ້າໃຈວ່າ ເອກະສານລາຍງານການເງິນນີ້ ບໍ່ໄດ້ມີຈຸດປະສົງເພື່ອສະແດງຖານະການເງິນ ແລະ ຜົນການດຳເນີນງານ ແລະ ກະແສເງິນສົດຕາມ IFRS. ທັງນີ້ຄຳເຫັນ ຂອງພວກເຮົາບໍ່ໄດ້ມີການປຽນແປງ ອັນເນື່ອງມາຈາກເລື່ອງທີ່ກ່າວມາຂ້າງເທິງນັ້ນ.

ເລື່ອງສຳຄັນໃນການກວດສອບ

ເລື່ອງສຳຄັນໃນການກວດສອບ ຄື ເລື່ອງຕ່າງໆ ທີ່ມີຄວາມສຳຄັນທີ່ສຸດຕາມການປະເມີນໂດຍຄວາມຮູ້ຄວາມສາມາດຂອງພວກເຮົາໃນການກວດສອບເອກະສານລາຍງານການເງິນສຳລັບປີສິ້ນສຸດນີ້. ພວກເຮົາໄດ້ນຳເນື້ອໃນ ໜຶ່ງຫົວຂໍ້ສຳຄັນມາລວມໃນການກວດສອບເອກະສານລາຍງານການເງິນຄື ຄຳເຜີຍບັນຊີທີ່ຕ້ອງຮັບສິ່ງໄສຈະສູນ ເພື່ອສະແດງຄວາມເຫັນຂອງພວກເຮົາ ພ້ອມນີ້ພວກເຮົາບໍ່ໄດ້ສະແດງຄວາມເຫັນແຍກຕ່າງຫາກສຳລັບເລື່ອງເຫຼົ່ານີ້.

ເລື່ອງສຳຄັນໃນການກວດສອບ	ວິທີການກວດສອບ
<p>ຄຳເຜີຍບັນຊີທີ່ຕ້ອງຮັບສິ່ງໄສຈະສູນ</p> <p><i>ອີງຕາມບົດອະທິບາຍທີ 2.4 ‘ສະຫຼຸບລວມວິທີການບັນຊີທີ່ສຳຄັນ - ໜີ້ຕ້ອງຮັບທາງການຄ້າ ແລະ ໜີ້ຕ້ອງຮັບອື່ນໆ’ ແລະ ບົດອະທິບາຍ ທີ 4 ‘ໜີ້ຕ້ອງຮັບທາງການຄ້າ ແລະ ໜີ້ຕ້ອງຮັບອື່ນໆ’ ໃນເອກະສານລາຍງານການເງິນ.</i></p> <p>ໃນວັນທີ 31 ທັນວາ 2023, ໜີ້ຕ້ອງຮັບທາງການຄ້າ - ລັດຖະບານ ຂອງ ສປປ ລາວ (ລັດຖະບານ), ເຊິ່ງເປັນລູກຄ້າລາຍດຽວຂອງ ບໍລິສັດ ທີ່ມີຍອດຄ້າງຊຳລະ ຈຳນວນ 218,776 ລ້ານກີບ, ຫັກຄ່າເຜີຍບັນຊີທີ່ຕ້ອງຮັບສິ່ງໄສຈະສູນຈຳນວນ 203,539 ລ້ານກີບ ຄິດເປັນ 21% ຂອງ ຊັບສິນທັງໝົດໃນເອກະສານລາຍງານການເງິນ, ເຊິ່ງໄດ້ສະແດງມູນຄ່າຍັງເຫຼືອຕາມບັນຊີສຸດທິ ຈຳນວນ 15,237 ລ້ານກີບ. ເງື່ອນໄຂການຊຳລະເງິນ ຂຶ້ນຢູ່ກັບງົບປະມານປະຈຳປີຂອງ ລັດຖະບານ. ຜົນໄດ້ຮັບຈາກການຊຳລະເງິນ ແລະ ຫັກລົບໜີ້ໃນລະຫວ່າງປີແມ່ນຈຳນວນ 85,113 ລ້ານກີບ ຈົນເຖິງວັນທີຂອງບົດລາຍງານ. ສິ່ງຜົນກະທົບຕໍ່ທຶນໝູນວຽນ.</p> <p>ໃນປະຈຸບັນບໍລິສັດ, ຢູ່ລະຫວ່າງການເຈລະຈາເງື່ອນໄຂໃໝ່ໃນການຊຳລະເງິນກັບລັດຖະບານ. ຜູ້ບໍລິຫານໄດ້ພິຈາລະນາ ຕັ້ງຄ່າເຜີຍບັນຊີທີ່ສິ່ງໄສຈະສູນຕາມມູນຄ່າທີ່ຄາດວ່າຈະໄດ້ຮັບຄືນ.</p> <p>ຈຳນວນທີ່ຄາດວ່າຈະໄດ້ຮັບຄືນເປັນການປະເມີນໂດຍອ້າງອີງເຖິງອາຍຸ ແລະ ປະຫວັດຂອງການຊຳລະ.</p>	<p>ຂັ້ນຕອນສຳຄັນຂອງພວກເຮົາລວມເຖິງດັ່ງນີ້:</p> <ul style="list-style-type: none"> • ສອບຖາມຜູ້ບໍລິຫານກ່ຽວກັບວິທີການທີ່ໃຊ້ ລວມເຖິງຂໍ້ສົມມຸດຕິຖານ ແລະ ສ້າງຄວາມເຂົ້າໃຈກ່ຽວກັບຂັ້ນຕອນຂອງຜູ້ບໍລິຫານ ແລະ ນະໂຍບາຍສຳລັບການຕັ້ງຄ່າເຜີຍບັນຊີທີ່ສິ່ງໄສຈະສູນ; • ກວດສອບຄວາມຖືກຕ້ອງຂອງອາຍຸລູກຄ້າໃນທ້າຍປີ ຕາມພື້ນຖານຕົວຢ່າງ; • ກວດສອບເອກະສານປະກອບ ເຊັ່ນ ໃບຢັ້ງຢືນການສຳເລັດວຽກງານທີ່ຮອງຮັບໂດຍລັດຖະບານ ເພື່ອໃຫ້ໝັ້ນໃຈວ່າລັດຖະບານຍອມຮັບຄວາມຄືບໜ້າຂອງວຽກງານ, ການຮັບເງິນ ຫຼື ການຫັກລົບໜີ້; • ປະເມີນຄວາມສາມາດໃນການເກັບກູ້ຄືນຂອງໜີ້ທີ່ຍັງບໍ່ໄດ້ຊຳລະຕາມຕົວຢ່າງພື້ນຖານໂດຍຜ່ານການປະເມີນຜົນຂອງຜູ້ບໍລິຫານຂອງການປະເມີນຂອງພວກເຮົາ ໂດຍອ້າງອີງເຖິງຂໍ້ມູນປະຫວັດສິນເຊື້ອຂອງລູກຄ້າ, ຮູບແບບປະຫວັດການຊຳລະຂອງລູກຄ້າ, ຂໍ້ມູນຂ່າວສານທີ່ມີຕໍ່ສາທາລະນະ ແລະ ການຕິດຕໍ່ພົວພັນຫຼ້າສຸດກັບລູກຄ້າ ແລະ ພິຈາລະນາຄືນຖ້າວ່າຕ້ອງມີການຕັ້ງສຳຮອງເພີ່ມຕື່ມ; ແລະ • ກວດສອບການຊຳລະທີ່ຕາມມາຂອງລູກຄ້າທີ່ຕ້ອງຮັບທາງການຄ້າ ຫຼັງຈາກວັນທີ່ຂອງໃບລາຍງານຖານະການເງິນຕາມພື້ນຖານຕົວຢ່າງ, ຖ້າມີ.

ບໍລິສັດ ພຣາຍສວ່ເຕີເຮົາສກູບເປີສ (ລາວ) ຈຳກັດຜູ້ດຽວ. ຊັ້ນ 4 ອາຄານອາລີອັນສ໌, ອາຄານເລກທີ 33 ຖະໜົນລ້ານຊ້າງ ຕູ້ ປ.ນ 7003, ນະຄອນຫຼວງວຽງຈັນ, ສປປ ລາວ. ໂທ: 856 21 222718/9. www.pwc.com/la



ເລື່ອງສໍາຄັນໃນການກວດສອບ (ຕໍ່)

ເລື່ອງສໍາຄັນໃນການກວດສອບ	ວິທີການກວດສອບ
ພວກເຮົາໃຫ້ຄວາມສໍາຄັນໃນເລື່ອງນີ້ ເນື່ອງຈາກບັນຊີທີ່ຕ້ອງຮັບທາງການຄ້າມີຄວາມສໍາຄັນຕໍ່ເອກະສານລາຍງານການເງິນ ແລະ ຄ່າເຜື້ອໜີ້ສິ່ງໄສຈະສູນ ຂຶ້ນຢູ່ກັບການພິຈາລະນາຂອງຜູ້ບໍລິຫານໃນການປະເມີນສະຖານະການ ແລະ ເງື່ອນໄຂຂອງລູກໜີ້ບັນຊີຕ້ອງຮັບທາງການຄ້າ ເພື່ອພິຈາລະນາຄວາມສາມາດໃນການຊໍາລະໜີ້ໃຫ້ບໍລິສັດ.	ຈາກຂັ້ນຕອນຂ້າງເທິງ ພວກເຮົາໄດ້ສ້າງຄວາມເຂົ້າໃຈກັບຕົວເອງວ່າຜູ້ບໍລິຫານໄດ້ໃຊ້ການພິຈາລະນາຢ່າງສົມເຫດສົມຜົນ ທີ່ມີຫຼັກຖານສໍາຄັນປະກອບໃນສ່ວນຂອງຍອດເຫຼືອໜີ້ ຕ້ອງຮັບທີ່ກ່ຽວຂ້ອງ. ພວກເຮົາບໍ່ພົບບັນຫາໃດໆ ຜ່ານຂັ້ນຕອນການກວດສອບເຫຼົ່ານີ້ ເຊິ່ງລະບຸວ່າການຕັ້ງສໍາຮອງໃນສ່ວນຂອງໜີ້ຕ້ອງຮັບທາງການຄ້າບໍ່ເໝາະສົມ.

ຂໍ້ມູນອື່ນ

ຜູ້ອໍານວຍການ ມີຄວາມຮັບຜິດຊອບຕໍ່ຂໍ້ມູນອື່ນເຊິ່ງປະກອບມີ ຂໍ້ມູນລວມຢູ່ໃນເອກະສານລາຍງານປະຈໍາປີແຕ່ບໍ່ລວມເຖິງເອກະສານລາຍງານການເງິນ ແລະ ບົດລາຍງານຂອງຜູ້ກວດສອບທີ່ຢູ່ໃນເອກະສານລາຍງານນັ້ນ. ພວກເຮົາຄາດວ່າຈະໄດ້ຮັບເອກະສານລາຍງານການເງິນປະຈໍາປີພາຍຫຼັງວັນທີຂອງບົດລາຍງານຂອງຜູ້ກວດສອບ.

ຄວາມເຫັນຂອງພວກເຮົາຕໍ່ເອກະສານລາຍງານການເງິນບໍ່ຄວບຄຸມເຖິງຂໍ້ມູນອື່ນ ແລະ ບໍ່ໃຫ້ຄວາມເຊື່ອໝັ້ນຕໍ່ຂໍ້ມູນອື່ນ.

ຄວາມຮັບຜິດຊອບຂອງພວກເຮົາຕໍ່ການກວດສອບເອກະສານລາຍງານການເງິນຄື ການອ່ານ ແລະ ພິຈາລະນາວ່າຂໍ້ມູນອື່ນທີ່ມີຄວາມຂັດແຍ່ງທີ່ເປັນສາລະສໍາຄັນ ກັບເອກະສານລາຍງານການເງິນ ຫລື ກັບຄວາມຮູ້ທີ່ໄດ້ມາຈາກການກວດສອບຂອງພວກເຮົາ ຫຼື ເຫັນວ່າຂໍ້ມູນອື່ນມີການສະແດງຂໍ້ມູນທີ່ຂັດຕໍ່ຄວາມເປັນຈິງທີ່ເປັນສາລະສໍາຄັນ ຫຼື ບໍ່.

ຫາກພວກເຮົາພົບວ່າມີການສະແດງຂໍ້ມູນທີ່ຜິດຕໍ່ຄວາມເປັນຈິງໃນບົດລາຍງານປະຈໍາປີ. ພວກເຮົາຕ້ອງໄດ້ແຈ້ງໃຫ້ຄະນະກຳມະການກວດສອບຮັບຮູ້.

ຄວາມຮັບຜິດຊອບ ຂອງຜູ້ອໍານວຍການ ຕໍ່ເອກະສານລາຍງານການເງິນ

ຜູ້ອໍານວຍການ ມີຄວາມຮັບຜິດຊອບສໍາລັບການກະກຽມເອກະສານລາຍງານການເງິນ ແລະ ນໍາສະເໜີ ໂດຍສອດຄ່ອງກັບ ນະໂຍບາຍການບັນຊີ ດັ່ງທີ່ໄດ້ອະທິບາຍໄວ້ໃນ ບົດອະທິບາຍຊ້ອນທ້າຍຂໍ້ທີ 2 ຂອງເອກະສານລາຍງານການເງິນນີ້ ແລະ ການຄວບຄຸມພາຍໃນ ເຊິ່ງຜູ້ອໍານວຍການ ໄດ້ກຳນົດໄວ້ຢ່າງພຽງພໍ ເພື່ອສ້າງເອກະສານລາຍງານການເງິນທີ່ປາສະຈາກ ການລາຍງານບໍ່ຖືກຕ້ອງ ອັນເນື່ອງມາຈາກການສັ່ງໂກງ ຫຼື ຂໍ້ຜິດພາດ.

ໃນການກະກຽມເອກະສານລາຍງານການເງິນ, ຜູ້ອໍານວຍການ ມີຄວາມຮັບຜິດຊອບໃນການປະເມີນຄວາມສາມາດຂອງບໍລິສັດ ໃນການດໍາເນີນງານຢ່າງຕໍ່ເນື່ອງ, ເປີດເຜີຍເລື່ອງທີ່ກ່ຽວຂ້ອງກ່ຽວກັບການດໍາເນີນງານຕໍ່ເນື່ອງ ຕາມຄວາມເໝາະສົມ ແລະ ການໃຊ້ພື້ນຖານບັນຊີສໍາຫຼັບການດໍາເນີນງານຢ່າງຕໍ່ເນື່ອງ. ຍົກເວັ້ນ ຜູ້ອໍານວຍການມີຄວາມຕັ້ງໃຈທີ່ຈະຍຸບບໍລິສັດ ຫຼື ບໍ່ສາມາດດໍາເນີນງານຢ່າງຕໍ່ເນື່ອງໄດ້.

ຄະນະກຳມະການກວດສອບ ໄດ້ຊ່ວຍຜູ້ອໍານວຍການ ເບິ່ງແຍງຂັ້ນຕອນໃນການກະກຽມເອກະສານລາຍງານການເງິນ.

ບໍລິສັດ ພຣາຍສວໍເຕີເຮົາສກູບເປີສ (ລາວ) ຈຳກັດຜູ້ດຽວ. ຊັ້ນ 4 ອາຄານອາລີອັນສ໌, ອາຄານເລກທີ 33 ຖະໜົນລ້ານຊ້າງ ຜູ້ ປ.ນ 7003, ນະຄອນຫຼວງວຽງຈັນ, ສປປ ລາວ. ໂທ: 856 21 222718/9. www.pwc.com/la



ຄວາມຮັບຜິດຊອບ ຂອງຜູ້ກວດສອບ ສໍາລັບການກວດສອບເອກະສານລາຍງານການເງິນ

ວັດຖຸປະສົງຂອງພວກເຮົາ ແມ່ນເພື່ອໃຫ້ຄວາມເຊື່ອໝັ້ນຢ່າງສົມເຫດສົມຜົນວ່າເອກະສານລາຍງານການເງິນປາສະຈາກການສະແດງຂໍ້ມູນຜິດພາດທີ່ເປັນສາລະສໍາຄັນ, ບໍ່ວ່າເນື່ອງຈາກການສໍ້ໂກງ ຫຼື ຂໍ້ຜິດພາດ ແລະ ສະເໜີຄວາມເຫັນຂອງພວກເຮົາຕໍ່ເອກະສານລາຍງານການເງິນເຊິ່ງລວມທັງການອອກຄວາມເຫັນຂອງຜູ້ກວດສອບ. ຄວາມເຊື່ອໝັ້ນຢ່າງສົມເຫດສົມຜົນຄືຄວາມເຊື່ອໝັ້ນໃນລະດັບສູງແຕ່ບໍ່ໄດ້ເປັນການຮັບປະກັນວ່າການດໍາເນີນການກວດສອບຕາມມາດຕະຖານການກວດສອບບັນຊີສາກົນຈະສາມາດກວດພົບ ຫຼື ປ້ອງກັນການສະແດງຂໍ້ມູນທີ່ຂັດຕໍ່ຄວາມເປັນຈິງທີ່ເປັນສາລະສໍາຄັນສະເໝີໄປ, ຂໍ້ມູນທີ່ຂັດຕໍ່ຄວາມເປັນຈິງອາດເກີດຈາກການສໍ້ໂກງ ຫຼື ຂໍ້ຜິດພາດ ແລະ ຖືວ່າເປັນສາລະສໍາຄັນ ເມື່ອຄາດການຢ່າງສົມເຫດສົມຜົນໄດ້ວ່າລາຍການຂໍ້ມູນທີ່ຂັດຕໍ່ຄວາມເປັນຈິງແຕ່ລະລາຍການ ຫຼື ທຸກລາຍການລວມກັນມີຜົນຕໍ່ການຕັດສິນໃຈທາງເສດຖະກິດຕໍ່ຜູ້ໃຊ້ເອກະສານລາຍງານການເງິນເຫຼົ່ານີ້.

ໃນການກວດສອບຂອງພວກເຮົາອີງຕາມມາດຕະຖານການກວດສອບບັນຊີສາກົນ, ພວກເຮົາໄດ້ໃຊ້ການປະເມີນຕາມຫຼັກວິຊາຊີບທີ່ຄວນຈະມີຕະຫຼອດການກວດສອບ, ການດໍາເນີນງານຂອງພວກເຮົາລວມມີ:

- ການລະບຸ ແລະ ການປະເມີນຄວາມສ່ຽງຂອງການລາຍງານຜິດພາດທີ່ເປັນສາລະສໍາຄັນຂອງເອກະສານລາຍງານການເງິນ ເນື່ອງຈາກການສໍ້ໂກງ ຫຼື ຂໍ້ຜິດພາດ. ການວາງແຜນ ແລະ ການດໍາເນີນງານຕາມວິທີການກວດສອບເພື່ອຕອບສະໜອງຕໍ່ຄວາມສ່ຽງເຫຼົ່ານັ້ນ ແລະ ຫຼັກຖານທີ່ໄດ້ຈາກການກວດສອບ ທີ່ພວກເຮົາໄດ້ຮັບ ແມ່ນພຽງພໍ ແລະ ເໝາະສົມເພື່ອເປັນພື້ນຖານສໍາລັບການສະແດງຄໍາເຫັນຂອງພວກເຮົາ. ຄວາມສ່ຽງທີ່ຈະບໍ່ພົບຂໍ້ມູນທີ່ຜິດພາດ ແລະ ເປັນສາລະສໍາຄັນ ເຊິ່ງເກີດຈາກການສໍ້ໂກງມີສູງກວ່າຄວາມສ່ຽງທີ່ເກີດຈາກຂໍ້ຜິດພາດ, ເນື່ອງຈາກການສໍ້ໂກງອາດເກີດຈາກການສົມຮູ້ຮ່ວມຄິດປອມແປງເອກະສານຫຼັກຖານການຕັ້ງໃຈລະເວັ້ນທີ່ຈະສະແດງຂໍ້ມູນທີ່ບໍ່ຖືກຕ້ອງຕາມຄວາມເປັນຈິງ ຫຼື ການເຂົ້າແຊກແຊງການຄວບຄຸມພາຍໃນ.
- ທໍາຄວາມເຂົ້າໃຈ ແລະ ປະເມີນປະສິດທິພາບຂອງລະບົບການຄວບຄຸມພາຍໃນທີ່ກ່ຽວຂ້ອງກັບການກວດສອບ ເພື່ອກໍານົດຂັ້ນຕອນໃນການກວດສອບທີ່ແທດເໝາະກັບສະພາບຕົວຈິງ, ແຕ່ບໍ່ມີຈຸດປະສົງເພື່ອສະແດງຄວາມເຫັນກ່ຽວກັບ ປະສິດທິຜົນຂອງການຄວບຄຸມພາຍໃນຂອງບໍລິສັດ.
- ປະເມີນຄວາມເໝາະສົມຂອງການນໍາໃຊ້ນະໂຍບາຍການບັນຊີ ແລະ ຄວາມສົມເຫດສົມຜົນຂອງການຄາດຄະເນທາງບັນຊີ ລວມທັງການເປີດເຜີຍຂໍ້ມູນທີ່ກ່ຽວຂ້ອງທີ່ສ້າງຂຶ້ນໂດຍຜູ້ອໍານວຍການ.
- ສະຫຼຸບກ່ຽວກັບຄວາມເໝາະສົມຂອງການໃຊ້ພື້ນຖານບັນຊີສໍາຫຼັບການດໍາເນີນງານຢ່າງຕໍ່ເນື່ອງຂອງຜູ້ອໍານວຍການ ແລະ ຫຼັກຖານການກວດສອບທີ່ໄດ້ຮັບວ່າບໍ່ມີຄວາມແນ່ນອນທີ່ມີສາລະສໍາຄັນ ທີ່ກ່ຽວກັບເຫດການ ຫຼື ສະພາບຕົວຈິງທີ່ອາດມີປັດໃຈໃຫ້ເກີດຂໍ້ສົງໄສຢ່າງທີ່ມີສາລະສໍາຄັນຕໍ່ຄວາມສາມາດໃນການດໍາເນີນງານຢ່າງຕໍ່ເນື່ອງຂອງບໍລິສັດ ຫຼື ບໍ່ ຖ້າພວກເຮົາສະຫຼຸບໄດ້ວ່າຄວາມບໍ່ແນ່ນອນທີ່ມີສາລະສໍາຄັນ ພວກເຮົາຕ້ອງບັນທຶກໃນບົດລາຍງານຂອງຜູ້ກວດສອບຂອງພວກເຮົາທີ່ໄດ້ເປີດເຜີຍກ່ຽວກັບເອກະສານການເງິນ, ຖ້າຫາກການເປີດເຜີຍ ດັ່ງກ່າວ ບໍ່ພຽງພໍຈະເຮັດໃຫ້ ການອອກຄວາມເຫັນຂອງພວກເຮົາຈະປ່ຽນແປງໄປຂໍ້ສະຫຼຸບຂອງພວກເຮົາ ຂຶ້ນຢູ່ກັບຫຼັກຖານການກວດສອບທີ່ໄດ້ຮັບຈົນເຖິງວັນທີ່ໃນບົດລາຍງານຂອງພວກເຮົາ. ເຖິງຢ່າງໃດກໍຕາມ ເຫດການ ຫຼື ສະພາບຕົວຈິງໃນອະນາຄົດອາດເປັນສາເຫດໃຫ້ບໍລິສັດບໍ່ສາມາດດໍາເນີນການໄດ້ຢ່າງຕໍ່ເນື່ອງ.

ພວກເຮົາໄດ້ສື່ສານກັບຄະນະກຳມະການການກວດສອບກ່ຽວກັບຂອບເຂດ ແລະ ຊ່ວງເວລາຂອງການກວດສອບຕາມທີ່ໄດ້ວາງແຜນໄວ້. ເຊິ່ງລວມເຖິງບັນຫາທີ່ສໍາຄັນທີ່ພົບເຫັນໃນການກວດສອບ ແລະ ຂໍ້ບົກພ່ອງຂອງການຄວບຄຸມພາຍໃນທີ່ເປັນສາລະສໍາຄັນ ທີ່ພົບລະຫວ່າງການກວດສອບຂອງພວກເຮົາ.

ພວກເຮົາໄດ້ໃຫ້ຄໍາຮັບຮອງແກ່ຄະນະກຳມະການກວດສອບວ່າ ພວກເຮົາໄດ້ປະຕິບັດຕາມຂໍ້ກຳນົດຫລັກຈັນຍາບັນກ່ຽວຂ້ອງກັບຄວາມເປັນອິດສະຫຼະ ແລະ ໄດ້ສື່ສານກັບຄະນະກຳມະການກວດສອບກ່ຽວກັບຄວາມສໍາພັນທັງໝົດ ລວມເຖິງເລື່ອງອື່ນທີ່ພວກເຮົາເຊື່ອວ່າມີເຫດຜົນທີ່ບຸກຄົນພາຍນອກອາດພິຈາລະນາເຖິງການກະທົບຕໍ່ຄວາມເປັນອິດສະຫຼະຂອງພວກເຮົາ ແລະ ຫຼັກຖານທີ່ພວກເຮົາໃຊ້ເພື່ອປ້ອງກັນການຂາດຄວາມເປັນອິດສະຫຼະ.

ບໍລິສັດ ພຣາຍສວ໌ເຕີເອົ້າສກູບເປີສ (ລາວ) ຈຳກັດຜູ້ດຽວ. ຊັ້ນ 4 ອາຄານອາລີອັນສ໌, ອາຄານເລກທີ 33 ຖະໜົນລ້ານຊ້າງ ຕູ້ ປ.ນ 7003, ນະຄອນຫຼວງວຽງຈັນ, ສປປ ລາວ. ໂທ: 856 21 222718/9. www.pwc.com/la



ຈາກເລື່ອງທີ່ສື່ສານກັບຄະນະກຳມະການກວດສອບ ພວກເຮົາໄດ້ພິຈາລະນາເລື່ອງຕ່າງໆທີ່ເປັນສາລະສຳຄັນ ທີ່ສຸດໃນການກວດສອບ ເອກະສານລາຍງານການເງິນຄັ້ງນີ້ ແລະ ກຳນົດເປັນເລື່ອງສຳຄັນໃນການກວດສອບ. ພວກເຮົາໄດ້ອະທິບາຍເລື່ອງເຫຼົ່ານີ້ໃນບົດລາຍງານຂອງຜູ້ ກວດສອບ. ຍົກເວັ້ນກົດໝາຍ ຫຼື ຂໍ້ບັງຄັບບໍ່ໃຫ້ເປີດເຜີຍຕໍ່ສາທາລະນະກ່ຽວກັບເລື່ອງດັ່ງກ່າວ ຫຼື ໃນສະພາບການທີ່ຍາກຈະເກີດຂຶ້ນ ພວກ ເຮົາພິຈາລະນາວ່າບໍ່ຄວນສື່ສານເລື່ອງດັ່ງກ່າວໃນບົດລາຍງານຂອງພວກເຮົາ ເພາະການປະຕິບັດດັ່ງກ່າວສາມາດຄາດການໄດ້ຢ່າງສົມເຫດສົມ ວ່າຈະມີຜົນກະທົບໃນທາງລົບຫຼາຍກວ່າຜົນປະໂຫຍດ ຕໍ່ສ່ວນໄດ້ເສຍສາທາລະນະຈາກການສື່ສານດັ່ງກ່າວ.

ບໍລິສັດ ພຣາຍສວ່ເຕີເຮົ້າສກູບເປີສ (ລາວ) ຈຳກັດຜູ້ດຽວ



ໂດຍ: ພິງພິນ ວິຳຣິງພັນອາດິຍ
ຮຸ້ນສ່ວນ

ນະຄອນຫຼວງວຽງຈັນ, ສປປ ລາວ
ວັນທີ 22 ມີນາ 2024

ບໍລິສັດ ພູສິ ກໍ່ສ້າງ ແລະ ພັດທະນາ ມະຫາຊຸນ

ໃບລາຍງານຖານະການເງິນ

ວັນທີ 31 ທັນວາ 2023

	ບົດ ອະທິບາຍ	2023 ລ້ານກີບ	2022 ລ້ານກີບ
ຊັບສິນ			
ຊັບສິນໝູນວຽນ			
ເງິນສົດ ແລະ ລາຍການທຽບເທົ່າເງິນສົດ	3	366	1,595
ໜີ້ຕ້ອງຮັບທາງການຄ້າ ແລະ ໜີ້ຕ້ອງຮັບອື່ນໆ, ສຸດທິເຄື່ອງໃນສາງ	4	575,207	174,145
ການລົງທຶນໃນຫຼັກຊັບ - ຖືໄວ້ຈົນຄົບກຳນົດ	5	5,657	-
ຊັບສິນໝູນວຽນອື່ນໆ	7	1,778	1,219
ລວມຊັບສິນໝູນວຽນ		583,328	177,279
ຊັບສິນບໍ່ໝູນວຽນ			
ທີ່ດິນ, ອາຄານ ແລະ ອຸປະກອນ, ສຸດທິ	8	213,732	514,539
ຊັບສິນບັດຄົງທີ່ເພື່ອການລົງທຶນ	6	189,442	-
ເງິນໃຫ້ກູ້ຢືມໄລຍະຍາວແກ່ພາກສ່ວນທີ່ກ່ຽວຂ້ອງ		861	861
ການລົງທຶນໃນຫຼັກຊັບ - ຖືໄວ້ຈົນຄົບກຳນົດ	5	5,438	11,095
ລວມຊັບສິນບໍ່ໝູນວຽນ		409,473	526,495
ລວມຊັບສິນ		992,801	703,774
ໜີ້ສິນ ແລະ ທົນ			
ໜີ້ສິນ			
ໜີ້ສິນໝູນວຽນ			
ໜີ້ຕ້ອງສົ່ງທາງການຄ້າ ແລະ ໜີ້ຕ້ອງສົ່ງອື່ນໆ	9	133,168	77,890
ເງິນກູ້ຢືມໄລຍະຍາວ - ສະຖາບັນການເງິນ	10	29,422	38,422
ໜີ້ຕ້ອງສົ່ງອາກອນກຳໄລ	11	11,175	13,306
ໜີ້ສິນໝູນວຽນອື່ນໆ	12	55,315	56,673
ລວມໜີ້ສິນໝູນວຽນ		229,080	186,291
ໜີ້ສິນບໍ່ໝູນວຽນ			
ເງິນກູ້ຢືມໄລຍະຍາວ	10	138,500	34,500
ລວມໜີ້ສິນບໍ່ໝູນວຽນ		138,500	34,500
ລວມໜີ້ສິນ		367,580	220,791
ທົນ			
ທົນຈົດທະບຽນ	13	582,000	582,000
ສ່ວນເກີນມູນຄ່າຊົ່ມ	13	12,540	12,540
ກຳໄລ/(ຂາດທົນ) ສະສົມ			
ສຳຮອງຕາມລະບຽບການ	14	17,510	16,047
ບໍ່ໄດ້ຈັດສັນ		13,171	(127,604)
ລວມທົນ		625,221	482,983
ລວມໜີ້ສິນ ແລະ ທົນ		992,801	703,774



ທ່ານ ສີທາ ພິມມະຈິດ
 ຜູ້ອຳນວຍການໃຫຍ່
 ວັນທີ: 22 ມີນາ 2024

ທ່ານ ນາງ ໄຮທອງ ພິມມະຈິດ
 ຫົວໜ້າ ພະແນກ ການເງິນ ແລະ ບັນຊີ
 ວັນທີ: 22 ມີນາ 2024

ບົດອະທິບາຍຊ້ອນທ້າຍເອກະສານລາຍງານການເງິນແຕ່ວັນທີ 10-24 ເປັນພາກສ່ວນໜຶ່ງຂອງເອກະສານລາຍງານການເງິນ.

ບໍລິສັດ ພູສີ ກໍ່ສ້າງ ແລະ ພັດທະນາ ມະຫາຊຸມ

ໃບລາຍງານຜົນໄດ້ຮັບ

ສໍາລັບທ້າຍປີສິ້ນສຸດວັນທີ 31 ທັນວາ 2023

	ປີດ ອະທິບາຍ	2023 ລ້ານກີບ	2022 ລ້ານກີບ
ລາຍຮັບຈາກການກໍ່ສ້າງ		1,095	-
ຕົ້ນທຶນໃນການກໍ່ສ້າງ		(639)	-
ກໍາໄລເບື້ອງຕົ້ນ		456	-
ກໍາໄລຈາກການຂາຍຊັບສິນ		75,618	45,501
ກໍາໄລຈາກຄ່າເຜືອບັນຊີທີ່ສິ່ງໃສ່ຈະສູນ, ສຸດທິ		81,702	11,769
ລາຍຮັບຄ່າເຊົ່າດິນ		3,837	-
ລາຍຮັບທາງການເງິນ		645	556
ລາຍຈ່າຍບໍລິຫານ		(4,963)	(4,710)
(ຂາດທຶນ)ກໍາໄລ ຈາກອັດຕາແລກປ່ຽນ		(480)	2,200
ລາຍຈ່າຍທາງການເງິນ		(14,544)	(10,566)
ກໍາໄລ ກ່ອນລາຍຈ່າຍອາກອນກໍາໄລ		142,271	44,750
ລາຍຈ່າຍອາກອນກໍາໄລ	18	(33)	-
ກໍາໄລ ສໍາລັບປີ		142,238	44,750
ກໍາໄລ ຕໍ່ຮຸ້ນ			
ກໍາໄລ ພື້ນຖານຕໍ່ຮຸ້ນ	19	244.40	76.89



ທ່ານ ສີທາ ພິມມະຈິດ
 ຜູ້ອໍານວຍການໃຫຍ່
 ວັນທີ: 22 ມີນາ 2024

ທ່ານ ນາງ ໄຮທອງ ພິມມະຈິດ
 ຫົວໜ້າ ພະແນກ ການເງິນ ແລະ ບັນຊີ
 ວັນທີ: 22 ມີນາ 2024

ບໍລິສັດ ພູສີ ກໍ່ສ້າງ ແລະ ພັດທະນາ ມະຫາຊົນ

ໃບລາຍງານສ່ວນປ່ຽນແປງທຶນ
ສໍາລັບທ້າຍປີສິ້ນສຸດວັນທີ 31 ທັນວາ 2023

	ຍົດ ອະທິບາຍ	ທຶນຈົດທະບຽນ ລ້ານກີບ	ສ່ວນເພີ່ມ ມູນຄ່າຮຸ້ນ ລ້ານກີບ	ກຳໄລ/(ຂາດທຶນ) ສະສົມ		
				ສໍາຮອງຕາມລະບຽບ	ກຳໄລ/ຂາດ ການ ລ້ານກີບ	ບໍ່ໄດ້ຈັດສັນ ລ້ານກີບ
ຍອດຍົກມາໃນວັນທີ 1 ມັງກອນ 2023	13,14	582,000	12,540	16,047	(127,604)	482,983
ກຳໄລສໍາລັບປີ	-	-	-	-	142,238	142,238
ສໍາຮອງຕາມລະບຽບການ	-	-	-	1,463	(1,463)	-
ຍອດຄົງເຫຼືອວັນທີ 31 ທັນວາ 2023		582,000	12,540	17,510	13,171	625,221
ຍອດຍົກມາໃນວັນທີ 1 ມັງກອນ 2022	13,14	582,000	12,540	11,572	(167,879)	438,233
ກຳໄລສໍາລັບປີ	-	-	-	-	44,750	44,750
ສໍາຮອງຕາມລະບຽບການ	-	-	-	4,475	(4,475)	-
ຍອດຄົງເຫຼືອວັນທີ 31 ທັນວາ 2022		582,000	12,540	16,047	(127,604)	482,983



ທ່ານ ສີທາ ພິມມະຈິດ
ຜູ້ອໍານວຍການໃຫຍ່
ວັນທີ: 22 ມີນາ 2024



ທ່ານ ນາງ ໄຮທອງ ພິມມະຈິດ
ຫົວໜ້າ ພະແນກ ການເງິນ ແລະ ບັນຊີ
ວັນທີ: 22 ມີນາ 2024

ບໍລິສັດ ພູສີ ກໍ່ສ້າງ ແລະ ພັດທະນາ ມະຫາຊົນ

ໃບລາຍງານກະແສເງິນສົດ

ສໍາລັບທ້າຍປີສິ້ນສຸດວັນທີ 31 ທັນວາ 2023

	ບົດ ອະທິບາຍ	2023 ລ້ານກີບ	2022 ລ້ານກີບ
ກະແສເງິນສົດ ຈາກກິດຈະກຳການດຳເນີນງານ:			
ກຳໄລ ກ່ອນອາກອນກຳໄລສໍາລັບປີ		142,271	44,750
ການດັດແກ້:			
- ຂາດທຶນ/(ກຳໄລ)ຈາກອັດຕາແລກປ່ຽນເງິນຕາຕ່າງປະເທດ		426	(2,179)
- ຄ່າຫຼີ້ຍຫ້ວນ	8	208	861
- ລາຍຈ່າຍທາງການເງິນ		14,544	10,566
- ກຳໄລຈາກການຂາຍຊັບສິນ		(75,618)	(42,249)
- ກຳໄລຈາກຄ່າເຕືອນບັນຊີໜີ້ສິ່ງໄສຈະສຸນ, ສຸດທິ	4	(81,702)	(11,769)
ກຳໄລ/(ຂາດທຶນ)ຈາກການດຳເນີນງານກ່ອນການປ່ຽນແປງທຶນໝູນວຽນ		129	(20)
ການປ່ຽນແປງຂອງຊັບສິນດຳເນີນງານ:			
- ໜີ້ຕ້ອງຮັບການຄ້າ ແລະ ໜີ້ຕ້ອງຮັບອື່ນໆ		(157,347)	(34,828)
- ຊັບສິນໝູນວຽນອື່ນໆ		(559)	11,924
ການປ່ຽນແປງໜີ້ສິນດຳເນີນງານ:			
- ໜີ້ຕ້ອງສົ່ງທາງການຄ້າ ແລະ ໜີ້ຕ້ອງສົ່ງອື່ນໆ		54,614	21,253
- ໜີ້ສິນໝູນວຽນອື່ນໆ		(4,977)	(12,089)
ເງິນສົດທີ່ໄດ້ມາຈາກການກິດຈະກຳດຳເນີນງານ		(108,140)	(13,760)
ອາກອນກຳໄລທີ່ຈ່າຍ		(2,197)	(31)
ເງິນສົດທີ່ໄດ້ມາຈາກກິດຈະກຳດຳເນີນງານ, ສຸດທິ		(110,337)	(13,791)
ເງິນສົດທີ່ໄດ້ມາຈາກຈາກກິດຈະກຳການລົງທຶນ			
ຮັບເງິນຈາກການຂາຍຊັບສິນ		25,000	-
ເງິນສົດທີ່ໃຊ້ໄປໃນກິດຈະກຳ ການລົງທຶນ, ສຸດທິ		25,000	-
ເງິນສົດທີ່ໄດ້ມາຈາກກິດຈະກຳການເງິນ			
ລາຍຮັບຈາກການກູ້ຢືມ	10	104,000	34,500
ຊໍາລະຄິນເງິນກູ້ຢືມ	10	(9,000)	(15,825)
ລາຍຈ່າຍທາງການເງິນ		(10,892)	(3,465)
ກະແສເງິນສົດທີ່ໃຊ້ໄປໃນກິດຈະກຳການເງິນ, ສຸດທິ		84,108	15,210
ການຫຼຸດລົງຈາກເງິນສົດ ແລະ ລາຍການທຽບເທົ່າເງິນສົດ, ສຸດທິ			
ເງິນສົດ ແລະ ລາຍການທຽບເທົ່າເງິນສົດໃນຕົ້ນປີ	3	1,595	176
ຜົນຂອງອັດຕາແລກປ່ຽນເງິນສົດ ແລະ ລາຍການທຽບເທົ່າເງິນສົດ		-	-
ເງິນສົດ ແລະ ລາຍການທຽບເທົ່າເງິນສົດໃນທ້າຍປີ	3	366	1,595
ລາຍການທີ່ບໍ່ແມ່ນເງິນສົດ			
ຫັກລ້າງໜີ້ຕ້ອງຮັບຈາກລັດຖະບານລາວ ແລະ ການລົງທຶນພັນທະບັດທີ່ຖືໄວ້ຈົນຄົບກຳນົດ	5	5,789	11,095
ໜີ້ຕ້ອງຮັບ ຈາກພາກສ່ວນທີ່ກ່ຽວຂ້ອງ ຈາກການສະສາງພັນທະບັດທີ່ຖືໄວ້ຈົນຄົບກຳນົດ	5	5,789	-
ໜີ້ຕ້ອງຮັບ ຈາກພາກສ່ວນທີ່ກ່ຽວຂ້ອງ ຈາກການຂາຍຊັບສິນ		161,775	76,312
ໂອນຍ້າຍທຶນຈາກທ່ານ, ອາຄານ ແລະ ອຸປະກອນ ເປັນຊັບສິມບັດຄົງທີ່ເພື່ອການລົງທຶນ	6	189,442	-



ທ່ານ ສີທາ ພິມມະຈິດ
 ຜູ້ອຳນວຍການໃຫຍ່
 ວັນທີ: 22 ມີນາ 2024



ທ່ານ ນາງ ໄຮທອງ ພິມມະຈິດ
 ຫົວໜ້າ ພະແນກ ການເງິນ ແລະ ບັນຊີ
 ວັນທີ: 22 ມີນາ 2024

ບົດອະທິບາຍຊ້ອນທ້າຍເອກະສານລາຍງານການເງິນແຕ່ໜ້າ 10-24 ເປັນພາກສ່ວນໜຶ່ງຂອງເອກະສານລາຍງານການເງິນ.

ບໍລິສັດ ພູສີ ກໍ່ສ້າງ ແລະ ພັດທະນາ ມະຫາຊົນ

ບົດອະທິບາຍຊ້ອນທ້າຍເອກະສານລາຍງານການເງິນ ສໍາລັບປີສິ້ນສຸດວັນທີ 31 ທັນວາ 2023

1. ຂໍ້ມູນທົ່ວໄປ

ບໍລິສັດ ພູສີ ກໍ່ສ້າງ ແລະ ພັດທະນາ ມະຫາຊົນ ແມ່ນບໍລິສັດມະຫາຊົນ ທີ່ຢູ່ຈັດທະບຽນຂອງບໍລິສັດແມ່ນຕັ້ງຢູ່ ໂຮງແຮມ ຄອນຕີແນນ ໂທ ພຣາຊາ, ບ້ານໜອງບົວທອງໃຕ້, ເມືອງ ສີໂຄດຕະບອງ, ນະຄອນຫຼວງວຽງຈັນ ສປປ ລາວ.

ບໍລິສັດດໍາເນີນກິດຈະການດ້ານການກໍ່ສ້າງ, ສ້ອມແປງ ແລະ ບຸລະນະຫິນທາງ, ຂົວ ແລະ ອື່ນໆ, ມີພຽງລູກຄ້າດຽວ ກໍຄື ລັດຖະບານ ຂອງ ສປປ ລາວ (ລັດຖະບານ).

ບໍລິສັດ ໄດ້ຈັດທະບຽນເຂົ້າຕະຫຼາດຫຼັກຊັບ ໃນວັນທີ 10 ຕຸລາ 2017.

ເອກະສານລາຍງານທາງການເງິນນີ້ໄດ້ຜ່ານການອະນຸມັດໂດຍຄະນະຜູ້ບໍລິຫານ ໃນວັນທີ 22 ມີນາ 2024.

2. ນະໂຍບາຍການບັນຊີທີ່ສໍາຄັນ

ນະໂຍບາຍທາງການບັນຊີທີ່ໄດ້ນໍາໃຊ້ໃນການກະກຽມເຂົ້າໃນເອກະສານລາຍງານການເງິນມີດັ່ງລຸ່ມນີ້:

2.1 ພື້ນຖານໃນການກະກຽມ

ເອກະສານລາຍງານການເງິນ ໄດ້ມີການກະກຽມຕາມວິທີການບັນຊີຂອງບໍລິສັດທີ່ໄດ້ລະບຸໄວ້ ໃນບົດອະທິບາຍຊ້ອນທ້າຍຂໍ້ ທີ 2 ຂອງເອກະສານລາຍງານການເງິນສະບັບນີ້ ເຊິ່ງໄດ້ມີການສ້າງຂຶ້ນ ບົນພື້ນຖານຕົ້ນທຶນເດີມ.

ອີງຕາມກົດໝາຍບັນຊີສະບັບເລກທີ 47/ສພຊ ລົງວັນທີ 26 ທັນວາ 2013, ວິສາຫະກິດ ທີ່ຮັບໃຊ້ຜົນປະໂຫຍດ ສາທາລະນະ (PIEs) ຕ້ອງປະຕິບັດມາດຕະຖານການລາຍງານການເງິນສາກົນ IFRS. ເຖິງຢ່າງໃດກໍຕາມ, ກະຊວງການ ເງິນໄດ້ອອກແຈ້ງການສະບັບເລກທີ 1137/ກງ ລົງວັນທີ 27 ເມສາ 2020 ແລະ ຈາກສໍານັກງານຄະນະກຳມະການຄຸ້ມ ຄອງຫຼັກຊັບ (ສຄຄຊ) ລົງວັນທີ 25 ພຶດສະພາ 2020, ຊຶ່ງໃຫ້ທາງເລືອກສໍາລັບ ບໍລິສັດທີ່ຈັດທະບຽນໃນຕະຫຼາດຫຼັກຊັບ ເພື່ອກະກຽມເຮັດແຜນປະຕິບັດການ ໃນການນໍາໃຊ້ IFRS ພາຍໃນໄລຍະເວລາສີ່ປີ. ເຖິງຢ່າງໃດກໍຕາມ, ບໍລິສັດທີ່ຈັດ ທະບຽນໃນຕະຫຼາດຫຼັກຊັບ ຄວນປະຕິບັດການ ໃນການນໍາໃຊ້ IFRS ຕັ້ງແຕ່ວັນທີ 1 ມັງກອນ 2026 ເປັນຕົ້ນໄປ.

ຜູ້ບໍລິຫານກໍາລັງກະກຽມແຜນປະຕິບັດການ ສໍາລັບການດໍາເນີນການຕາມ IFRS ຕາມແຈ້ງການ. ຫຼັກການບັນຊີທີ່ນໍາໃຊ້ ອາດແຕກຕ່າງຢ່າງມີສາລະສໍາຄັນ ຈາກຫຼັກການບັນຊີ (IFRS).

ການສ້າງເອກະສານລາຍງານການເງິນແມ່ນ ຜູ້ບໍລິຫານໄດ້ສ້າງການຄາດຄະເນ ແລະ ວາງການສົມມຸດຖານຫຼາຍປະການ ເພື່ອສະ ແດງເຖິງຜົນກະທົບຕໍ່ມູນຄ່າຂອງຊັບສິນ ແລະ ໜີ້ສິນ ທີ່ໄດ້ລາຍງານ ແລະ ຈໍານວນເງິນ ລາຍຮັບ ແລະ ລາຍຈ່າຍ ໃນຮອບເວລາ ທີ່ໄດ້ລາຍງານ. ສະນັ້ນ ຕົວເລກທີ່ຄາດຄະເນໄວ້ນັ້ນ ສ້າງຂຶ້ນບົນພື້ນຖານຄວາມຮູ້ທີ່ດີທີ່ສຸດ ຂອງຝ່າຍບໍລິຫານ ກ່ຽວກັບ ເຫດການ ແລະ ພາກປະຕິບັດຕົວຈິງໃນປັດຈຸບັນ ຊຶ່ງການຄາດຄະເນນັ້ນ ອາດຈະແຕກຕ່າງຈາກການຄາດຄະເນເບື້ອງຕົ້ນ.

ຂໍ້ສົມມຸດຖານການດໍາເນີນງານຕໍ່ເນື່ອງ

ສະຖານະການເງິນຂອງບໍລິສັດມີໜີ້ສິນໜຸນວຽນເກີນຊັບສິນໜຸນວຽນ ຈໍານວນ 82,893 ລ້ານກີບ. ພາກສ່ວນກ່ຽວຂ້ອງໄດ້ ອອກຈິດໝາຍຢືນຢັນເຖິງບໍລິສັດ ວ່າຈະບໍ່ຮຽກເກັບ ໜີ້ຕ້ອງສິ່ງ ນະວັນທີ 31 ທັນວາ 2023, ລວມມູນຄ່າທັງໝົດ 122,020 ລ້ານກີບ ພາຍໃນ 12 ເດືອນຕໍ່ໜ້າ ເລີ່ມແຕ່ວັນທີ 31 ທັນວາ 2023 ເປັນຕົ້ນໄປ ແລະ ສະໜັບສະໜູນບໍລິສັດໂດຍຍອມຮັບ ຄວາມຮັບຜິດຊອບ ໃນການຈັດຫາ ແລະ ດໍາເນີນການໃຫ້ຄວາມຊ່ວຍເຫລືອທາງການເງິນຢ່າງພຽງພໍໃຫ້ແກ່ບໍລິສັດຕາມຄວາມ ຈໍາເປັນ ແລະ ເມື່ອມີຄວາມຈໍາເປັນ ເພື່ອໃຫ້ບໍລິສັດສາມາດດໍາເນີນກິດຈະການຕໍ່ໄປ ແລະ ປະຕິບັດຕາມພາລະຜູກພັນທາງການ ເງິນທັງໝົດໃນປະຈຸບັນ ແລະ ອານາຄົດ ຈົນກວ່າບໍລິສັດຈະມີຖານະທາງການເງິນພຽງພໍ.

ດັ່ງນັ້ນ, ເອກະສານລາຍງານການເງິນເຫຼົ່ານີ້ໄດ້ຖືກກະກຽມບົນພື້ນຖານການດໍາເນີນງານຕໍ່ເນື່ອງ.

ບໍລິສັດ ພູສີ ກໍ່ສ້າງ ແລະ ພັດທະນາ ມະຫາຊົນ

ບົດອະທິບາຍຊ້ອນທ້າຍເອກະສານລາຍງານການເງິນ ສໍາລັບປີສິ້ນສຸດວັນທີ 31 ທັນວາ 2023

2. ນະໂຍບາຍການບັນຊີທີ່ສໍາຄັນ (ຕໍ່)

2.2 ການແລກປ່ຽນເງິນຕາຕ່າງປະເທດ

ທຸກລາຍການເຄື່ອນໄຫວໃນເອກະສານລາຍງານການເງິນ ແມ່ນ ຖືກແປງຄ່າເປັນສະກຸນເງິນ ລາວກີບ (ກີບ).

ລາຍການທີ່ເປັນສະກຸນເງິນຕາຕ່າງປະເທດ ແມ່ນ ຖືກແປງຄ່າເປັນສະກຸນເງິນກີບ ໂດຍໃຊ້ອັດຕາແລກປ່ຽນຂອງມື້ທີ່ມີລາຍການເກີດຂຶ້ນ. ຊັບສິນ ແລະ ໜີ້ສິນທາງການເງິນໃນສະກຸນເງິນຕາຕ່າງປະເທດ ແມ່ນ ຖືກແປງຄ່າເປັນສະກຸນເງິນກີບ ໂດຍໃຊ້ອັດຕາແລກປ່ຽນໃນມື້ຂອງໃບລາຍງານຖານະການເງິນ, ຍົກເວັ້ນບາງສັນຍາກັບຜູ້ສະໜອງທີ່ບໍລິສັດກໍານົດ ອັດຕາແລກປ່ຽນແບບຄົງທີ່ ແລະ ບໍ່ຕ້ອງແປງຄ່າເປັນສະກຸນເງິນກີບທຸກສິ້ນເດືອນ ຈົນກວ່າຈະມີການຊໍາລະລາຍການດັ່ງກ່າວ. ລາຍການກໍາໄລ ແລະ ລາຍການຂາດທຶນທີ່ເກີດຈາກການຊໍາລະ ແລະ ການແປງຄ່າຊັບສິນ ແລະ ໜີ້ສິນທາງການເງິນທີ່ເປັນສະກຸນເງິນຕາຕ່າງປະເທດແມ່ນ ໄດ້ຮັບຮູ້ໃນໃບລາຍງານຜົນໄດ້ຮັບ.

2.3 ເງິນສົດ ແລະ ລາຍການທຽບເທົ່າເງິນສົດ

ເງິນສົດ ແລະ ລາຍການທຽບເທົ່າເງິນສົດ ລວມມີເປັນເງິນສົດໃນມື້, ເງິນຝາກທະນາຄານ ແລະ ເງິນລົງທຶນໄລຍະສັ້ນ ທີ່ມີສະພາບຄ່ອງສູງ ເຊິ່ງມີອາຍຸການຄົບກໍານົດໃນ 3 ເດືອນ ຫຼື ໜ້ອຍກວ່າ. ຢູ່ໃນໃບລາຍງານຖານະການເງິນ ເງິນເບີກເກິນບັນຊີແມ່ນສະແດງເປັນເງິນກູ່ຍົມໃນໜີ້ສິນໝູນວຽນ, ຖ້າມີ.

2.4 ໜີ້ຕ້ອງຮັບທາງການຄ້າ ແລະ ໜີ້ຕ້ອງຮັບອື່ນໆ

ໜີ້ຕ້ອງຮັບທາງການຄ້າ ແມ່ນຖືກບັນທຶກຕາມຕົວຈິງຂອງມູນຄ່າໃນໃບເກັບເງິນ ແລະ ການປະເມີນມູນຄ່າຕໍ່ມາ ແມ່ນນໍາມູນຄ່າຍັງເຫຼືອລົບເງິນທີ່ຫັກເພື່ອໜີ້ສິ່ງໄສຈະສູນ ຕາມຍອດເຫຼືອໃນວັນສິ້ນປີ, ຝ່າຍບໍລິຫານພິຈາລະນາຕັ້ງຄ່າເພື່ອໜີ້ສິ່ງໄສຈະສໍາລັບຍອດເຫຼືອຄ້າງຫຼາຍກວ່າ 3 ປີ.

ບໍ່ມີການຕັ້ງສໍາຮອງ ຂອງຍອດເຫຼືອລູກໜີ້ການຄ້າ ແລະ ລູກໜີ້ອື່ນໆຈາກພາກສ່ວນທີ່ກ່ຽວຂ້ອງ.

2.5 ເຄື່ອງໃນສາງ

ເຄື່ອງໃນສາງສະແດງອອກ ຕາມລາຄາທີ່ຕໍ່າກວ່າລະຫວ່າງລາຄາຕົ້ນທຶນ ແລະ ລາຄາຂາຍອອກສຸດທິ. ຕົ້ນທຶນ ໄດ້ນໍາໃຊ້ວິທີສະເລ່ຍຕາມນໍ້າໜັກ, ຕົ້ນທຶນຊື້ ປະກອບດ້ວຍລາຄາຊື້ ແລະ ຄ່າໃຊ້ຈ່າຍທາງກົງ ທີ່ຕິດພັນກັບການຊື້ເຄື່ອງໃນສາງ ເຊັ່ນ: ຄ່າທໍານຽມທີ່ກ່ຽວຂ້ອງກັບການນໍາເຂົ້າ, ຄ່າຂົນສົ່ງ ລົບ ທຸກສ່ວນຫຼຸດທີ່ໄດ້ຮັບ. ລາຄາຂາຍອອກສຸດທິທີ່ຄາດວ່າຈະໄດ້ຮັບແມ່ນລາຄາສິນຄ້າຄົງເຫຼືອ ສາມາດຮັບຮູ້ໄດ້ ໃນໄລຍະປົກກະຕິຂອງທຸລະກິດ ຫຼັງຈາກຫັກຕົ້ນທຶນ ໃນການຂາຍອອກ. ຄ່າສູນເສຍມູນຄ່າເກີດຂຶ້ນ. ໃນກໍລະນີ ເຄື່ອງໃນສາງເຄື່ອນໄຫວຊ້າ ຫຼື ລ້າສະໄໝ ແລະ ເສຍຄຸນ.

2.6 ການລົງທຶນໃນຫຼັກຊັບ

2.6.1 ຫຼັກຊັບຖືໄວ້ຈົນຄົບກໍານົດ

ຫຼັກຊັບຖືໄວ້ຈົນຄົບກໍານົດ ແມ່ນຫຼັກຊັບທີ່ຄົງທີ່ ຫຼື ການຊໍາລະຄືນສາມາດກໍານົດໄດ້ ແລະ ມີມື້ຄົບກໍານົດທີ່ແນ່ນອນ ເຊິ່ງບໍລິສັດມີຈຸດປະສົງ ຫຼື ສາມາດຖືໄວ້ຈົນຄົບກໍານົດເພື່ອຮັບດອກເບ້ຍ. ເມື່ອຫຼັກຊັບ ມີຈຸດປະສົງກໍານົດແນ່ນອນທີ່ຈະຖືກຂາຍ ກ່ອນວັນຄົບກໍານົດ ແລະ ຖືກອານຸມັດ ໂດຍຜູ້ບໍລິຫານ ແລະ ຫຼັກຊັບເຫຼົ່ານີ້ຈະຖືກຈັດປະເພດຄືນໃໝ່ ເປັນຫຼັກຊັບທີ່ພ້ອມສໍາລັບການຂາຍ.

ຫຼັກຊັບຖືໄວ້ຈົນຄົບກໍານົດແມ່ນຖືກຮັບຮູ້ເລີ່ມຕົ້ນຈາກຕົ້ນທຶນ ແລະ ຈະຖືກນໍາສະເໜີຕາມຕົ້ນທຶນໃນໄລຍະຕໍ່ມາ.

ບໍລິສັດ ພູສີ ກໍ່ສ້າງ ແລະ ພັດທະນາ ມະຫາຊົນ

ບົດອະທິບາຍຊ້ອນທ້າຍເອກະສານລາຍງານການເງິນ ສໍາລັບປີສິ້ນສຸດວັນທີ 31 ທັນວາ 2023

2. ນະໂຍບາຍການບັນຊີທີ່ສໍາຄັນ (ຕໍ່)

2.6 ການລົງທຶນໃນຫຼັກຊັບ (ຕໍ່)

2.6.1 ຫຼັກຊັບຖືໄວ້ຈົນຄົບກໍານົດ (ຕໍ່)

ຄ່າບໍລິການເພີ່ມເຕີມ ແລະ ສ່ວນຫຼຸດ ຈາກການຊື້ຫຼັກຊັບແມ່ນຈະຖືກຄິດໄລ່ໃນໃບລາຍງານຜົນໄດ້ຮັບໂດຍການນໍາໃຊ້ວິທີການຄິດໄລ່ແບບເສັ້ນຊື່ຕະຫຼອດປີ ນັບຈາກວັນທີ່ໄດ້ຮັບມາຈົນເຖິງວັນຄົບກໍານົດ.

ຫຼັກຊັບຖືໄວ້ຈົນຄົບກໍານົດແມ່ນຈະຕ້ອງມີການທົບທວນສໍາລັບຂໍ້ບົກຜ່ອງເປັນແຕ່ລະໄລຍະ. ເງິນແຮສໍາລັບຫຼັກຊັບທີ່ມີຂໍ້ບົກຜ່ອງແມ່ນຈະຖືກສ້າງຂຶ້ນເມື່ອມີການຫຼຸດລົງຢ່າງມີຄວາມສໍາຄັນ ຫຼື ເປັນເວລາດົນຂອງມູນຄ່າຍຸດຕິທໍາທີ່ຕໍ່າກວ່າຕົ້ນທຶນ. ເຊິ່ງເງິນແຮດັ່ງກ່າວຈະຖືກຮັບຮູ້ໃນ “ກໍາໄລ/(ຂາດທຶນ) ສຸດທິຈາກການລົງທຶນໃນຫຼັກຊັບ” ໃນໃບລາຍງານຜົນໄດ້ຮັບ.

ບໍ່ມີການຕັ້ງສໍາຮອງ ຂອງຍອດເງື່ອນ ພັນທະບັດລັດຖະບານ ເຊິ່ງໃດ້ຈັດປະເພດເປັນການລົງທຶນໃນຫຼັກຊັບ ຖືໄວ້ຈົນຄົບກໍານົດ.

2.7 ຊັບສິນເພື່ອການລົງທຶນ

ຊັບສິນທີ່ຖືຄອງ ເພື່ອຫາປະໂຫຍດຈາກລາຍໄດ້ຄ່າເຊົ່າ ຫຼື ຈາກການເພີ່ມຂຶ້ນຂອງມູນຄ່າຂອງຊັບສິນ ຫຼື ທັງສອງຢ່າງ ແລະ ບໍ່ໄດ້ມີໄວ້ໃນງານໂດຍກົດຈະການໃນບໍລິສັດ ຈະຖືກຈັດປະເພດເປັນ ຊັບສິນ ເພື່ອການລົງທຶນ. ລວມເຖິງຊັບສິນທີ່ຢູ່ລະຫວ່າງກໍ່ສ້າງ ຫຼື ພັດທະນາ ເພື່ອເປັນຊັບສິນ ເພື່ອການລົງທຶນໃນອະນາຄົດ.

ທີ່ດິນຈະຖືກບັນທຶກເປັນຊັບສິນ ເພື່ອການລົງທຶນຂອງບໍລິສັດ, ກໍຕໍ່ເມື່ອ ເຂົ້າໃນນິຍາມຂອງຊັບສິນເພື່ອການລົງທຶນ.

ຊັບສິນເພື່ອການລົງທຶນ ຈະບັນທຶກເບື້ອງຕົ້ນໂດຍລາຄາທຶນ.

ຫຼັງຈາກການຮັບຮູ້ຕົ້ນທຶນ ຊັບສິນໃນການລົງທຶນໃນເບື້ອງຕົ້ນ, ຊັບສິນດັ່ງກ່າວຕ້ອງໄດ້ຖືກ ຫັກ ຄ່າຫລັຍຫ້ຽນສະສົມ ແລະ ຄ່າເຊື່ອມສະສົມ ແລະ ທີ່ດິນບໍ່ໄດ້ຫັກຄ່າຫຼ້ຍຫ້ຽນ.

2.8 ທີ່ດິນ, ອາຄານ ແລະ ອຸປະກອນ

ຊັບສິນ, ອາຄານແລະ ອຸປະກອນທີ່ມີຕົວຕົນທັງໝົດ ແມ່ນໄດ້ຖືກບັນທຶກຕາມມູນຄ່າຕົ້ນທຶນເດີມ ຫັກຄ່າຫຼ້ຍຫ້ຽນສະສົມ. ມູນຄ່າຕົ້ນທຶນເດີມ ລວມມີລາຍຈ່າຍໂດຍກົງເພື່ອການໄດ້ມາຂອງລາຍການນັ້ນໆ.

ຄ່າໃຊ້ຈ່າຍທີ່ເກີດຂຶ້ນພາຍຫຼັງທີ່ກ່ຽວກັບລາຍການຂອງຊັບສິນບັດຄົງທີ່ໄດ້ຖືກເພີ່ມເຂົ້າໃນມູນຄ່າຕາມບັນຊີຂອງຊັບສິນເມື່ອ ມີຄວາມແນ່ໃຈວ່າຈະເກີດປະໂຫຍດທາງເສດຖະກິດໃນອານາຄົດເກີນກວ່າການປະເມີນຜົນການດໍາເນີນງານທີ່ມີຢູ່ຂອງຊັບສິນເຂົ້າສູ່ບໍລິສັດ ແລະ ລາຍການດັ່ງກ່າວຈະຕ້ອງວັດແທກໄດ້ຢ່າງໜ້າເຊື່ອຖື ແລະ ມູນຄ່າຕາມບັນຊີຂອງລາຍຈ່າຍດັ່ງກ່າວ ຈະຖືກປ່ຽນແທນ ແລະ ຖອດອອກ ຄ່າສ້ອມແປງ ແລະ ບໍາລຸງຮັກສາ ແມ່ນຈະສະແດງໃນໃບລາຍງານຜົນໄດ້ຮັບໃນລະຫວ່າງໄລຍະທາງການເງິນ ເມື່ອລາຍການນັ້ນເກີດຂຶ້ນ.

ທີ່ດິນບໍ່ໄດ້ຄິດຄ່າຫລັຍຫ້ຽນ. ຄ່າຫລັຍຫ້ຽນແມ່ນໄດ້ຄິດໄລ່ໂດຍການຄິດໄລ່ຄ່າຫຼ້ຍຫ້ຽນບົນຫຼັກການ ການຄິດໄລ່ ແບບເສັ້ນຊື່ ເພື່ອຈັດສັນກັບມູນຄ່າຍັງເຫຼືອ ຂອງແຕ່ລະລາຍການຊັບສິນຕາມອາຍຸການໃຊ້ງານທີ່ຄາດຄະເນມີດັ່ງຕໍ່ໄປນີ້:

ກໍາໄລ ແລະ ຂາດທຶນ ຈາກການຂາຍຊັບສິນຄົງທີ່ໄດ້ຖືກກໍານົດໂດຍການສົມທຽບລາຄາຂາຍ ຫຼື ການຕົກລົງຕາມການພິຈາລະນາ ກັບ ມູນຄ່າຕາມບັນຊີ ແລະ ຮັບຮູ້ເຂົ້າໃນຂາດທຶນ/ກໍາໄລສຸດທິອື່ນໆ ໃນໃບລາຍງານຜົນໄດ້ຮັບ.

ບໍລິສັດ ພູສີ ກໍ່ສ້າງ ແລະ ພັດທະນາ ມະຫາຊຸນ

ບົດອະທິບາຍຊັອນທ້າຍເອກະສານລາຍງານການເງິນ ສໍາລັບປີສິ້ນສຸດວັນທີ 31 ທັນວາ 2023

2. ນະໂຍບາຍການບັນຊີທີ່ສໍາຄັນ (ຕໍ່)

2.8 ທີ່ດິນ, ອາຄານ ແລະ ອຸປະກອນ (ຕໍ່)

ປະເພດຊັບສິນ	ປີ
ອາຄານ	10
ພາຫະນະ	10
ອຸປະກອນທ້ອງຖານ	5
ເພີນິເຈີ ແລະ ສິ່ງທີ່ຕິດຕັ້ງຖາວອນ	5

2.9 ເງິນກູ້ຢືມ

ເງິນກູ້ຢືມ ແມ່ນຮັບຮູ້ເບື້ອງຕົ້ນຕາມຈໍານວນເງິນທີ່ໄດ້ຮັບ.

ເງິນກູ້ຢືມ ຈັດເປັນໜີ້ສິນໝູນວຽນ ເວັ້ນເສຍແຕ່ ບໍລິສັດ ບໍ່ມີເງື່ອນໄຂ ໂດຍການເຍື່ອນຊໍາລະໜີ້ສິນ ຢ່າງໜ້ອຍ 12 ເດືອນ ຫຼັງວັນທີ່ຂອງໃບສະຫຼຸບຊັບສິມບັດ.

ຕົ້ນທຶນຂອງການກູ້ຢືມອື່ນໆທັງຫມົດ ແມ່ນໄດ້ບັນທຶກໃນໃບລາຍງານຜົນໄດ້ຮັບ ໃນໄລຍະທີ່ລາຍການນັ້ນເກີດຂຶ້ນ.

2.10 ການຮັບຮູ້ລາຍຮັບ

ລາຍຮັບລວມມີມູນຄ່າໃນໃບເກັບເງິນສຸດທິຫັກ ສ່ວນຫຼຸດທີ່ໄດ້ຮັບ, ຖ້າມີ. ລາຍຮັບຈາກການກໍ່ສ້າງ ແລະ ບໍລິການ ຮັບຮູ້ເມື່ອມີຄວາມສ່ຽງ ແລະ ຜົນປະໂຫຍດທີ່ສໍາຄັນເຈົ້າຂອງສິນຄ້າແມ່ນຖືກໂອນ ຫຼື ຖືກສົ່ງໃຫ້ຜູ້ຊື້. ຕົ້ນທຶນທີ່ກ່ຽວຂ້ອງຖືກຮັບຮູ້ໃນ ກໍາໄລຫຼື ຂາດທຶນເມື່ອເກີດຂຶ້ນ.

ລາຍຮັບອື່ນໆ ແມ່ນໄດ້ຮັບຮູ້ອີງຕາມພື້ນຖານ ດັ່ງລຸ່ມນີ້:

- ລາຍຮັບຈາກດອກເບ້ຍແມ່ນຮັບຮູ້ຕາມອັດຕາພື້ນຖານຄິດໄລ່ຕາມໄລຍະເວລາ, ຄິດໄລ່ຈາກບັນຊີເງິນຕົ້ນທີ່ຍັງຄ້າງ ແລະ ອັດຕາດອກເບ້ຍໃນຊ່ວງເວລາທີ່ກໍານົດ, ເມື່ອມີຄວາມແນ່ນອນວ່າລາຍໄດ້ຈະເກີດຂຶ້ນກັບບໍລິສັດ.
- ລາຍຮັບຈາກຄ່າເຊົ່າແມ່ນຮັບຮູ້ບົນພື້ນຖານເສັ້ນຊື້ໃນຊ່ວງເວລາທີ່ກໍານົດ.
- ລາຍຮັບອື່ນໆແມ່ນຮັບຮູ້ໃນເກນຄ້າງຮັບຄ້າງຈ່າຍ.

2.11 ສັນຍາເຊົ່າ - ທີ່ທາງບໍລິສັດເປັນຜູ້ໃຫ້ເຊົ່າ

ທີ່ດິນທີ່ທາງ ບໍລິສັດໃຫ້ເຊົ່າ ພາຍໃຕ້ສັນຍາເຊົ່າໃນການດໍາເນີນທຸລະກິດ ຖືກຮັບຮູ້ເປັນຊັບສິມບັດຄົງທີ່ເພື່ອການລົງທຶນ ໃນໃບສະຫຼຸບຊັບສິມບັດ ແລະ ດິນແມ່ນບໍ່ໄດ້ຫັກຄ່າຫຼືຍຫ້ຽນ. ລາຍຮັບຈາກຄ່າເຊົ່າ ຖືກຮັບຮູ້ ແບບເສັ້ນຊື້ ຕາມອາຍຸການຂອງສັນຍາເຊົ່າດັ່ງກ່າວ. ອ້າງອີງເຖິງ ຕາມບົດອະທິບາຍຂໍ້ 6.

2.12 ອາກອນ

ບໍລິສັດໄດ້ບັນທຶກອາກອນກໍາໄລ ຕາມເກນຄ້າງ. ບໍລິສັດບໍ່ໄດ້ບັນທຶກອາກອນກໍາໄລຕ້ອງຈ່າຍ ຫຼື ຕ້ອງຮັບໃນອະນາຄົດ ເຊິ່ງເກີດຈາກສ່ວນຜິດດ່ຽງຊົ່ວຄາວ. ອາກອນກໍາໄລ ຖືກຄິດໄລ່ໂດຍການເອົາລາຍຮັບຈາກການກໍ່ສ້າງທີ່ເກີດຂຶ້ນໃນປີ ຄູນໃຫ້ອັດຕາສ່ວນກໍາໄລລວມ ແລະ ຄູນກັບອັດຕາອາກອນກໍາໄລ (ຕາມບົດອະທິບາຍຂໍ້ 18). ອາກອນກໍາໄລຈະໄດ້ຮັບການສະສາງຄືນເມື່ອລັດຖະບານຈ່າຍເງິນໃຫ້ແກ່ບໍລິສັດ.

ໃນ ສປປ ລາວ ອາກອນລາຍໄດ້ຕ້ອງໄດ້ຮັບການກວດກາຄືນຈາກເຈົ້າໜ້າທີ່ ທີ່ກ່ຽວຂ້ອງ ບົນພື້ນຖານທົ່ວໄປ. ບັນຫາທາງອາກອນທີ່ພົບເຫັນອາດຈະຕ້ອງມີຄ່າເຫັນ ແລະ ຕິລາຄາ ໂດຍພາກສ່ວນທີ່ກ່ຽວຂ້ອງ ເຊິ່ງອາດຈະມີຜົນກະທົບຕໍ່ກັບບໍລິສັດ

ບໍລິສັດ ພູສີ ກໍ່ສ້າງ ແລະ ພັດທະນາ ມະຫາຊຸນ

**ບົດອະທິບາຍຊ້ອນທ້າຍເອກະສານລາຍງານການເງິນ
ສໍາລັບປີສິ້ນສຸດວັນທີ 31 ທັນວາ 2023**

2. ນະໂຍບາຍການບັນຊີທີ່ສໍາຄັນ (ຕໍ່)

2.12 ອາກອນ (ຕໍ່)

ແລະ ອາດສົ່ງຜົນໃຫ້ເກີດການຊໍາລະອາກອນເພີ່ມເຕີມ ຫຼື ຮັບຄືນ ໃນຄວາມຈໍາເປັນ. ເຫດນີ້ຈະມີຜົນໃນການຈ່າຍເງິນ ຫຼື ຮັບຄືນ ຈະຖືກຮັບຮູ້ເປັນຄ່າໃຊ້ຈ່າຍອາກອນລາຍໄດ້ໃນປີ ທີ່ມີການກວດສອບໄດ້ສໍາເລັດ.

2.13 ເງິນແຮ

ເງິນແຮ ຖືກບັນທຶກບັນຊີ ໃນເວລາມີພັນທະໃນປະຈຸບັນຕາມກົດໝາຍ ຫຼື ພັນທະການກໍ່ສ້າງ ເຊິ່ງເກີດຈາກເຫດການຜ່ານມາ, ເປັນໄປໄດ້ວ່າ ແຫຼ່ງຊັບພະຍາກອນຈະໄຫຼອອກເພື່ອສະສາງພັນທະ ແລະ ຈໍານວນເງິນສາມາດຄາດຄະເນຢ່າງໜ້າເຊື່ອຖືໄດ້, ຍົກເວັ້ນເງິນແຮ ເພື່ອຜົນປະໂຫຍດພະນັກງານ ຕາມທີ່ໄດ້ອະທິບາຍຂໍ້ 2.14.

2.14 ຜົນປະໂຫຍດພະນັກງານ

ອີງຕາມກົດໝາຍແຮງງານ ສປປ ລາວ, ເມື່ອພະນັກງານຈະບໍານານ ໂດຍຄົບກໍານົດ ແລະ ເງື່ອນໄຂທີ່ ກໍານົດໄວ້ໃນກົດໝາຍແຮງງານ. ເພາະສະນັ້ນບໍລິສັດຈະມີພັນທະທີ່ຕ້ອງຈ່າຍເງິນບໍານານ.

ເງິນແຮ ສໍາລັບຜົນປະໂຫຍດພະນັກງານທັງໝົດບໍ່ໄດ້ຮັບຮູ້ເປັນໜີ້ສິນໃນແຕ່ລະປີ. ໜີ້ສິນ ແລະ ລາຍຈ່າຍສໍາລັບຜົນປະໂຫຍດພະນັກງານຈະຮັບຮູ້ໃນໃບສະຫລຸບຊັບສົມບັດ ແລະ ໃນໃບລາຍງານຜົນໄດ້ຮັບ ຕາມຈໍານວນທີ່ເກີດຂຶ້ນຈິງ ທີ່ຮອດກໍານົດເວລາບໍານານ.

3. ເງິນສົດ ແລະ ລາຍການທຽບເທົ່າເງິນສົດ

	2023	2022
	ລ້ານກີບ	ລ້ານກີບ
ເງິນສົດໃນມື	180	9
ເງິນຝາກທີ່ສາມາດຮຽກຄືນໄດ້ໃນເວລາທີ່ຕ້ອງການກັບສະຖາບັນການເງິນ	186	1,586
ລວມ	366	1,595

ເງິນສົດໃນມື ປະກອບມີເງິນສົດຍ່ອຍ ສໍາລັບການດໍາເນີນງານໃນແຕ່ລະມື້. ເງິນຝາກທີ່ສາມາດຮຽກຄືນໄດ້ ໃນເວລາທີ່ຕ້ອງການກັບສະຖາບັນການເງິນ ແມ່ນເງິນຝາກກັບທະນາຄານທ້ອງຖິ່ນພາຍໃນປະເທດ ປະກອບດ້ວຍ ສະກຸນເງິນຄື ໂດລາສະຫະລັດ, ບາດ, ແລະ ກີບ ໃນບັນຊີກະແສລາຍວັນ ໂດຍບໍ່ມີດອກເບ້ຍ.

4. ໜີ້ຕ້ອງຮັບການຄ້າ ແລະ ໜີ້ຕ້ອງຮັບອື່ນໆ, ສຸດທິ

	2023	2022
	ລ້ານກີບ	ລ້ານກີບ
ໜີ້ຕ້ອງຮັບການຄ້າ	218,776	302,717
ຫັກ: ຄ່າເຜື້ອໜີ້ສິງໄສຈະສູນ	(203,539)	(285,241)
ໜີ້ຕ້ອງຮັບ, ສຸດທິ (ກ)	15,237	17,476
ໜີ້ຕ້ອງຮັບ ຈາກ ພາກສ່ວນທີ່ກ່ຽວຂ້ອງ (ບົດອະທິບາຍຂໍ້ 20) ຂ)	559,915	156,614
ໜີ້ຕ້ອງຮັບອື່ນໆ	55	55
ລວມ	575,207	174,145

ບໍລິສັດ ພູສີ ກໍ່ສ້າງ ແລະ ພັດທະນາ ມະຫາຊົນ

**ບົດອະທິບາຍຊ້ອນທ້າຍເອກະສານລາຍງານການເງິນ
ສໍາລັບປີສິ້ນສຸດວັນທີ 31 ທັນວາ 2023**

4. ໜີ້ຕ້ອງຮັບການຄ້າ ແລະ ໜີ້ຕ້ອງຮັບອື່ນໆ, ສຸດທິ (ຕໍ່)

(ກ) ຍອດເຫຼືອໜີ້ຕ້ອງຮັບການຄ້າ ໃນວັນທີ 31 ທັນວາ ມີອາຍຸການດັ່ງຕໍ່ໄປນີ້:

	2023 ລ້ານກີບ	2022 ລ້ານກີບ
ບໍ່ຄົບກຳນົດ	1,173	-
ເກີນກຳນົດ:		
0 – 3 ເດືອນ	-	-
3 – 6 ເດືອນ	-	-
6 – 12 ເດືອນ	-	-
ຫຼາຍກວ່າ 1 ປີ	-	14,564
ຫຼາຍກວ່າ 2 ປີ	14,064	2,912
ຫຼາຍກວ່າ 3 ປີ	203,539	285,241
ຍອດລວມໜີ້ຕ້ອງຮັບການຄ້າ, ສຸດທິ	218,776	302,717
ຫັກ: ຄ່າເຜື່ອໜີ້ສິ່ງໄສຈະສູນ*	(203,539)	(285,241)
ລວມ	15,237	17,476

*ບໍລິສັດມີລູກຄ້າພຽງລາຍດຽວຄືໜ່ວຍງານລັດຖະບານ ສປປ ລາວ, ເຊິ່ງຈະພິຈາລະນາຕັ້ງຄ່າເຜື່ອໜີ້ສິ່ງໄສຈະສູນຕາມກົດເກນບາງປະການ ເຖິງວ່າໃນອະດີດ ຈະບໍ່ມີການຜິດນັດຊໍາລະເງິນຈາກໜ່ວຍງານລັດຖະບານ ສປປ ລາວ, ແຕ່ຢ່າງໃດກໍຕາມ ຝ່າຍບໍລິຫານພິຈາລະນາຕັ້ງຄ່າເຜື່ອໜີ້ສິ່ງໄສຈະສູນ 100% ສໍາລັບຍອດເຫຼືອ ທີ່ເກີນ 3 ປີ ເປັນການສໍາຮອງ. ຍົກເວັ້ນຖ້າມີສັນຍາທີ່ຈະຈ່າຍຈາກລັດຖະບານ.

ໃນລະຫວ່າງປີ, ລັດຖະບານໄດ້ອອກພັນທະບັດໃຫ້ກຸ່ມບໍລິສັດພູສີ ຈໍານວນ 78,324 ລ້ານກີບ ດ້ວຍການຫັກລົບກັບໜີ້ຕ້ອງຮັບຂອງບໍລິສັດຈາກ GoL ດັ່ງນັ້ນ, ບໍລິສັດຈຶ່ງໄດ້ຈັດປະເພດໜີ້ສິນທີ່ຮັບຈາກ GoL ມາເປັນກຸ່ມບໍລິສັດ ພູສີ ແທນດ້ວຍຈໍານວນດຽວກັນ, ຕາມຂໍ້ຕົກລົງເລກທີ 4314 ສະບັບວັນທີ 29 ທັນວາ 2023 ກ່ຽວກັບການອ້ອຍໜີ້ສາມແຈ ແລະ ຂໍ້ຕົກລົງສະບັບເລກທີ 1026/PCD ລະຫວ່າງບໍລິສັດ ແລະ ກຸ່ມບໍລິສັດພູສີ. ດັ່ງນັ້ນ, ຄ່າເຜື່ອໜີ້ສິ່ງໄສຈະສູນຂອງໜີ້ຕ້ອງຮັບ ແມ່ນໄດ້ປັບຄືນດ້ວຍຈໍານວນດຽວກັນ 78,324 ລ້ານກີບ.

ນອກຈາກນັ້ນ, ໃນລະຫວ່າງປີ ບໍລິສັດຍັງໄດ້ປັບຄືນຄ່າເຜື່ອໜີ້ສິ່ງໄສຈະສູນຂອງລູກໜີ້ ມູນຄ່າ 5,789 ລ້ານກີບ ສໍາລັບພັນທະບັດລັດຖະບານ ທີ່ມອບໃຫ້ບໍລິສັດ ແລະ ເງິນສົດ 500 ລ້ານກີບ ທີ່ໃດ້ຮັບ ເພື່ອຫັກລ້າງກັບໜີ້ຕ້ອງຮັບ, ຫັກລົບກັບສ່ວນຕັ້ງເພີ່ມສໍາລັບຄ່າເຜື່ອໜີ້ສິ່ງໄສຈະສູນຂອງລູກໜີ້ ມູນຄ່າ 2,911 ລ້ານກີບ. ດັ່ງນັ້ນ, ການເຄື່ອນໄຫວສຸດທິຂອງຄ່າເຜື່ອໜີ້ສິ່ງໄສຈະສູນຂອງລູກໜີ້ ໃນລະຫວ່າງປີແມ່ນ 81,702 ລ້ານກີບ.

5. ການລົງທຶນໃນຫຼັກຊັບ - ຖືໄວ້ຈົນຄົບກຳນົດ

	2023 ລ້ານກີບ	2022 ລ້ານກີບ
ຍອດຍົກມາ ນະວັນທີ 1 ມັງກອນ	11,095	10,616
ການເພີ່ມຂຶ້ນ*	5,789	479
ສະສາງ*	(5,789)	-
ວັນທີ 31 ທັນວາ	11,095	11,095

*ໃນລະຫວ່າງປີ, ບໍລິສັດໄດ້ຮັບພັນທະບັດທີ່ກະຊວງການເງິນອອກໃຫ້ ເພື່ອຊໍາລະໜີ້ຕ້ອງຮັບຈາກໂຄງການກໍ່ສ້າງ, ພັນທະບັດທັງໝົດ ມີອາຍຸລະຫວ່າງ 3 - 10 ປີ ກັບອັດຕາດອກເບ້ຍ ລະຫວ່າງ 5.00 – 6.00 % ຕໍ່ປີ, ຕໍ່ມາ ຈາກນັ້ນ ພັນທະບັດໄດ້ຖືກຂາຍໃຫ້ກັບພາກສ່ວນທີ່ກ່ຽວຂ້ອງດ້ວຍຈໍານວນເງິນດຽວກັນ 5,789 ລ້ານກີບ.

ບໍລິສັດ ພູສີ ກໍ່ສ້າງ ແລະ ພັດທະນາ ມະຫາຊົນ

**ບົດອະທິບາຍຊັອນທ້າຍເອກະສານລາຍງານການເງິນ
ສໍາລັບປີສິ້ນສຸດວັນທີ 31 ທັນວາ 2023**

5. ການລົງທຶນໃນຫຼັກຊັບ - ຖີໄວ້ຈົນຄົບກໍານົດ (ຕໍ່)

	2023 ລ້ານກີບ	2022 ລ້ານກີບ
ໝູນວຽນ	5,657	-
ບໍ່ໝູນວຽນ	5,438	11,095
ລວມ	11,095	11,095

6. ຊັບສົມບັດຄົງທີ່ເພື່ອການລົງທຶນ

	ທີ່ດິນ ລ້ານກີບ	ລວມ ລ້ານກີບ
ຍອດຍົກມາ ນະວັນທີ 1 ມັງກອນ 2023		
ຕົ້ນທຶນ	-	-
ຫັກ: ຄ່າຫຼ້ຍຫ້ຽນ ສະສົມ	-	-
ຍອດເຫຼືອທ້າຍ ສຸດທິ	-	-
ຍອດເຫລືອທ້າຍ ນະວັນທີ 31 ທັນວາ 2023		
ຍອດຍົກມາ ສຸດທິ		
ຈັດປະເພດ	189,442	189,442
ຍອດເຫຼືອທ້າຍ ສຸດທິ	189,442	189,442
ຍອດຍົກມາ ນະວັນທີ 31 ທັນວາ 2023		
ຕົ້ນທຶນ	189,442	189,442
ຫັກ: ຄ່າຫຼ້ຍຫ້ຽນ ສະສົມ	-	-
ຍອດເຫຼືອທ້າຍ ສຸດທິ	189,442	189,442

ໃນລະຫວ່າງປີ, ບໍລິສັດໄດ້ເຊັນສັນຍາເຊົ່າທີ່ດິນໄລຍະຍາວກັບລູກຄ້າເປັນເວລາ 15 ປີ ເລີ່ມແຕ່ປີ 2023–2038, ເຊິ່ງໂອນຈາກໝວດ ທີ່ດິນ, ອາຄານ ແລະ ອຸປະກອນ ຂອງບໍລິສັດດ້ວຍມູນຄ່າສຸດທິ, ໂດຍອ້າງອີງໃສ່ນະໂຍບາຍການບັນຊີ ເລກທີ 2.7.

ທີ່ດິນ 189,442 ລ້ານກີບ ແມ່ນຫຼັກຊັບຄ້ຳປະກັນໃຫ້ເງິນກູ້ຂອງກຸ່ມບໍລິສັດພູສີ.

7. ຊັບສິນໝູນວຽນອື່ນໆ

	2023 ລ້ານກີບ	2022 ລ້ານກີບ
ໜີ້ຕ້ອງຮັບອື່ນໆ	1,473	913
ເງິນລ່ວງໜ້າໃຫ້ຜູ້ສະໜອງ	205	205
ເງິນລ່ວງໜ້າໃຫ້ພະນັກງານ	38	38
ຄ່າໃຊ້ຈ່າຍ ຈ່າຍລ່ວງໜ້າ	62	63
ລວມ	1,778	1,219

ບໍລິສັດ ພຸສິ ກໍ່ສ້າງ ແລະ ພັດທະນາ ມະຫາຊຸມ

**ບົດອະທິບາຍຊ້ອນທ້າຍເອກະສານລາຍງານການເງິນ
ສໍາລັບປີສິ້ນສຸດວັນທີ 31 ທັນວາ 2023**

8. ທີ່ດິນ, ອາຄານ ແລະ ອຸປະກອນ, ສຸດທິ

	ທີ່ດິນ ລ້ານກີບ	ອາຄານ ລ້ານກີບ	ຍານພາຫະນະ ລ້ານກີບ	ເພີ່ມເຈີ ແລະ ເຄື່ອງຕິດຕັ້ງ ລ້ານກີບ	ຄອມພິວເຕີ ແລະ ເຄື່ອງໃຊ້ ທ້ອງຖານ ລ້ານກີບ	ລວມ ລ້ານກີບ
ໃນວັນທີ 31 ທັນວາ 2022						
ຕົ້ນທຶນ	514,167	18	34,852	1,061	448	550,546
ຫັກ: ຄ່າຫລຸ້ຍທັງໝົດສະສົມ	-	(15)	(33,186)	(1,060)	(447)	(34,708)
ຄ່າດ້ອຍຄ່າ	-	-	(1,299)	-	-	(1,299)
ມູນຄ່າຍັງເຫຼືອຕາມບັນຊີສຸດທິ	514,167	3	367	1	1	514,539
ຍອດຍົກມາຕາມບັນຊີສຸດທິ	514,167	3	367	1	1	514,539
ສະສາງອອກ*	(111,157)	-	-	-	-	(111,157)
ຈັດປະເພດ**	(189,442)	-	-	-	-	(189,442)
ຄ່າຫລຸ້ຍທັງໝົດ (ປົດອະທິບາຍ 16)	-	(3)	(203)	(1)	(1)	(208)
ມູນຄ່າຍັງເຫຼືອຕາມບັນຊີສຸດທິ	213,568	-	164	-	-	213,732

ໃນວັນທີ 31 ທັນວາ 2023

ຕົ້ນທຶນ	213,568	18	34,852	1,061	448	249,947
ຫັກ: ຄ່າຫລຸ້ຍທັງໝົດສະສົມ	-	(18)	(33,389)	(1,061)	(448)	(34,916)
ຄ່າດ້ອຍຄ່າ	-	-	(1,299)	-	-	(1,299)
ມູນຄ່າຍັງເຫຼືອຕາມບັນຊີສຸດທິ	213,568	-	164	-	-	213,732

* ທີ່ດິນທີ່ຖືກສະສາງອອກ ໃນລະຫວ່າງປີ ສ່ວນໂຫຍ່ແມ່ນດິນທີ່ຂາຍໃຫ້ກຸ່ມບໍລິສັດພຸສິ ແລະ ພາກສ່ວນທີ່ກ່ຽວຂ້ອງ.

**ໃນລະຫວ່າງປີ, ທີ່ດິນຂອງບໍລິສັດໄດ້ຈັດປະເພດເຂົ້າຊັບສົມບັດຄົງທີ່ເພື່ອການລົງທຶນ ໂດຍບໍລິສັດໄດ້ເຊັນສັນຍາເຊົ່າທີ່ດິນໄລຍະຍາວກັບລູກຄ້າເປັນເວລາ 15 ປີ ເລີ່ມແຕ່ປີ 2023 - 2038.

ທີ່ດິນ 152,804 ລ້ານກີບ ແມ່ນຫຼັກຊັບຄ້າປະກັນເພື່ອກຸ້ນຂອງບໍລິສັດ (ປົດອະທິບາຍຂໍ້ 10) ແລະ 55,909 ລ້ານກີບ ແມ່ນຫຼັກຊັບຄ້າປະກັນໃຫ້ເງິນກູ້ຂອງກຸ່ມບໍລິສັດພຸສິ.

ບໍລິສັດ ພູສີ ກໍ່ສ້າງ ແລະ ພັດທະນາ ມະຫາຊົນ

ບົດອະທິບາຍຊ້ອນທ້າຍເອກະສານລາຍງານການເງິນ
ສໍາລັບປີສິ້ນສຸດວັນທີ 31 ທັນວາ 2023

9. ໜີ້ຕ້ອງສົ່ງທາງການຄ້າ ແລະ ໜີ້ຕ້ອງສົ່ງອື່ນໆ

	2023	2022
	ລ້ານກີບ	ລ້ານກີບ
ໜີ້ຕ້ອງສົ່ງການຄ້າ - ພາກສ່ວນອື່ນ	10,394	11,068
ໜີ້ຕ້ອງສົ່ງອື່ນໆ - ພາກສ່ວນທີ່ກ່ຽວຂ້ອງ (ບົດອະທິບາຍຂໍ້ 20) ຂ)	122,774	66,822
ລວມ	133,168	77,890

10. ເງິນກູ້ຢືມ, ສຸດທິ

	2023	2022
	ລ້ານກີບ	ລ້ານກີບ
ສະຖາບັນການເງິນ	167,922	72,922
ລວມ	167,922	72,922

	2023	2022
	ລ້ານກີບ	ລ້ານກີບ
ໝູນວຽນ	29,422	38,422
ບໍ່ໝູນວຽນ	138,500	34,500
ລວມ	167,922	72,922

ລາຍການເຄື່ອນໄຫວຂອງເງິນກູ້ຢືມສາມາດວິເຄາະໄດ້ດັ່ງລຸ່ມນີ້:

	2023	2022
	ລ້ານກີບ	ລ້ານກີບ
ຍອດຍົກມາວັນທີ 1 ມັງກອນ	72,922	54,247
ເພີ່ມຂຶ້ນ	104,000	34,500
ຊໍາລະຄືນ	(9,000)	(15,825)
ວັນທີ 31 ທັນວາ	167,922	72,922

ບໍລິສັດ ພູສີ ກໍ່ສ້າງ ແລະ ພັດທະນາ ມະຫາຊຸນ

**ບົດອະທິບາຍຊ້ອນທ້າຍເອກະສານລາຍງານການເງິນ
ສໍາລັບປີສິ້ນສຸດວັນທີ 31 ທັນວາ 2023**

10. ເງິນກູ້ຢືມ, ສຸດທິ (ຕໍ່)

ເງິນກູ້ຢືມຈາກສະຖາບັນການເງິນ ແລະ ພາກສ່ວນທີ່ກ່ຽວຂ້ອງ:

ບໍລິສັດ ໄດ້ເຊັນສັນຍາເງິນກູ້ຢືມຈໍານວນ 36,000 ລ້ານກີບ ແລະ 5,000 ລ້ານກີບ ກັບທະນາຄານການຄ້າພາຍໃນປະເທດ ເພື່ອເປັນທຶນໝູນວຽນ ສໍາລັບການກໍ່ສ້າງ ທາງ ເຊິ່ງມີອັດຕາດອກເບ້ຍ 17% ແລະ 13% ຕໍ່ປີ ຕາມລໍາດັບ ນັບຕັ້ງແຕ່ ວັນທີ 29 ພຶດສະພາ 2015, ເງິນກູ້ຢືມນີ້ແມ່ນມີທີ່ດິນຂອງບໍລິສັດ ເປັນຫຼັກຊັບຄໍ້າປະກັນ (ບົດອະທິບາຍຂໍ້ 8) ແລະ ທີ່ດິນຂອງພາກສ່ວນທີ່ກ່ຽວຂ້ອງ, ບໍລິສັດຕ້ອງໄດ້ຊໍາລະຕົ້ນທຶນພາຍໃນ 3 ປີ ນັບແຕ່ວັນທີ່ເບີກເງິນກູ້ຄັ້ງທໍາອິດໃນແຕ່ລະປີ ແລະ ຈໍາຍດອກເບ້ຍເປັນລາຍເດືອນ.

ນະວັນທິລາຍງານ, ບໍລິສັດ ຢູ່ໃນລະຫວ່າງເຈລະຈາເງື່ອນໄຂຄືນໃໝ່ກັບຜູ້ໃຫ້ກູ້ຢືມ ແລະ ບໍລິສັດຍັງສືບຕໍ່ ຮັບຮູ້ລາຍຈໍາຍດອກເບ້ຍອີງຕາມເງື່ອນໄຂທີ່ລະບຸໃນຂ້າງເທິງ ແລະ ພາຍໃນປີໄດ້ມີການຊໍາລະເງິນກູ້ ຈໍານວນ 9,000 ລ້ານກີບ.

ບໍລິສັດ ໄດ້ເຮັດສັນຍາກູ້ຢືມເງິນ ວົງເງິນຈໍານວນ 300 ຕື້ກີບ ກັບທະນາຄານການຄ້າພາຍໃນປະເທດ ເຊິ່ງມີອັດຕາດອກເບ້ຍ 9.50% ຕໍ່ປີ ເລີ່ມແຕ່ວັນທີ 29 ທັນວາ 2022 ຫາ 29 ທັນວາ 2027. ເງິນກູ້ຢືມນີ້ແມ່ນມີທີ່ດິນຂອງບໍລິສັດ ເປັນຫຼັກຊັບຄໍ້າປະກັນ (ບົດອະທິບາຍຂໍ້ 8) ແລະ ທີ່ດິນຂອງພາກສ່ວນທີ່ກ່ຽວຂ້ອງ. ບໍລິສັດຕ້ອງຊໍາລະຄືນຕົ້ນທຶນເງິນກູ້ງວດທໍາອິດໃນວັນທີ 29 ທັນວາ 2025 ແລະ ຊໍາລະດອກເບ້ຍເປັນລາຍເດືອນ. ສໍາລັບປີສິ້ນສຸດວັນທີ 31 ທັນວາ 2023, ມີການເບີກຖອນນໍາໃຊ້ເງິນກູ້ ຈໍານວນ 104,000 ລ້ານກີບ.

ການວິເຄາະເງິນກູ້ຢືມດັ່ງກ່າວມີດັ່ງຕໍ່ໄປນີ້:

	2023	2022
	ລ້ານກີບ	ລ້ານກີບ
ຕໍ່າກວ່າ 1 ປີ	29,422	38,422
ຫຼາຍກວ່າ 1 ປີ ແຕ່ບໍ່ເກີນ 5 ປີ	138,500	34,500
ລວມ	167,922	72,922

11. ອາກອນກໍາໄລຈໍາຍ

ອີງຕາມການປະຕິບັດການຊໍາລະອາກອນລະຫວ່າງໜ່ວຍງານສ່ວຍສາອາກອນ ແລະ ບໍລິສັດ, ອາກອນກໍາໄລ ຖືກຄິດໄລ່ໂດຍການເອົາລາຍຮັບຈາກການກໍ່ສ້າງທີ່ເກີດຂຶ້ນໃນປີ ຄຸນໃຫ້ອັດຕາສ່ວນກໍາໄລລວມ ແລະ ຄຸນກັບອັດຕາອາກອນກໍາໄລ. ອາກອນກໍາໄລຈະໄດ້ຮັບການສະສາງຄືນເມື່ອ ລັດຖະບານຈໍາຍເງິນໃຫ້ແກ່ບໍລິສັດ.

ໃນວັນທີ 31 ທັນວາ 2023, ອາກອນກໍາໄລ ແມ່ນສະແດງເຖິງໜີ້ຕ້ອງສິ່ງອາກອນກໍາໄລຈາກລາຍຮັບຂອງການກໍ່ສ້າງ ແຕ່ລັດຖະບານຂອງ ສປປ ລາວ ຍັງບໍ່ທັນໄດ້ຊໍາລະເງິນ.

ບໍລິສັດ ພູສີ ກໍ່ສ້າງ ແລະ ພັດທະນາ ມະຫາຊົນ

**ບົດອະທິບາຍຊ້ອນທ້າຍເອກະສານລາຍງານການເງິນ
ສໍາລັບປີສິ້ນສຸດວັນທີ 31 ທັນວາ 2023**

12. ໜີ້ສິນໝູນວຽນອື່ນໆ

	2023 ລ້ານກີບ	2022 ລ້ານກີບ
ອາກອນມູນຄ່າເພີ່ມ ຄ້າງຈ່າຍ*	15,310	20,435
ໜີ້ຕ້ອງສົ່ງດອກເບ້ຍໃຫ້ສະຖາບັນການເງິນ	33,600	29,948
ເງິນປັນຜົນຄ້າງຈ່າຍ	1,863	1,863
ເງິນຮັບລ່ວງໜ້າຈາກ ຜູ້ຮັບເໝົາ	930	930
ເງິນຮັບລ່ວງໜ້າຈາກລັດຖະບານ	893	893
ເງິນເດືອນຄ້າງຈ່າຍ	-	57
ອື່ນໆ	2,719	2,547
	55,315	56,673

* ອາກອນມູນຄ່າເພີ່ມຄ້າງຈ່າຍ ໄດ້ຖືກຄິດໄລ່ໂດຍ ຄູນໃຫ້ 10% (ກ່ອນປີ 2022) ຂອງລາຍຮັບຈາກການກໍ່ສ້າງ ແລະ ຈະຖືກຈ່າຍກໍ່ຕໍ່ເມື່ອລັດຖະບານລາວຊໍາລະໜີ້ໃຫ້ບໍລິສັດ. ພາຍໃນປີ 2022, ລັດຖະບານລາວໄດ້ຫຼຸດອັດຕາອາກອນມູນຄ່າເພີ່ມ (VAT) ຈາກ 10% ເປັນ 7% ມີຜົນແຕ່ວັນທີ 1 ມັງກອນ 2022 ເປັນຕົ້ນໄປ.

13. ທຶນຈົດທະບຽນ ແລະ ສ່ວນເພີ່ມມູນຄ່າຮຸ້ນໃນທຶນຈົດທະບຽນ

	ຈໍານວນຂອງ ຮຸ້ນ ລ້ານຮຸ້ນ	ຮຸ້ນສາມັນ ລ້ານກີບ	ສ່ວນເພີ່ມມູນ ຄ່າຮຸ້ນ ລ້ານກີບ	ລວມ ລ້ານກີບ
ໃນວັນທີ 1 ມັງກອນ 2022	582	582,000	12,540	594,540
ອອກຮຸ້ນ	-	-	-	-
ວັນທີ 31 ທັນວາ 2022	582	582,000	12,540	594,540
ໃນວັນທີ 1 ມັງກອນ 2023	582	582,000	12,540	594,540
ອອກຮຸ້ນ	-	-	-	-
ວັນທີ 31 ທັນວາ 2023	582	582,000	12,540	594,540

ໃນວັນທີ 31 ທັນວາ 2023, ບໍລິສັດມີຮຸ້ນ ຈໍານວນ 582,000,000 ຮຸ້ນ ເຊິ່ງມີມູນຄ່າຮຸ້ນລະ 1,000 ກີບ ແລະ ໄດ້ຊໍາລະຄົບໝົດແລ້ວ.

ບໍລິສັດ ເກີດມີສ່ວນເພີ່ມຂອງມູນຄ່າຮຸ້ນ ຈໍານວນ 12,540 ລ້ານກີບ ແລະ ຖືກຈົດທະບຽນເຂົ້າໃນຈະຕະຫຼາດຫຼັກຊັບໃນປີ 2017.

ບໍລິສັດ ພູສີ ກໍ່ສ້າງ ແລະ ພັດທະນາ ມະຫາຊົນ

**ບົດອະທິບາຍຊ້ອນທ້າຍເອກະສານລາຍງານການເງິນ
ສໍາລັບປີສິ້ນສຸດວັນທີ 31 ທັນວາ 2023**

14. ສໍາຮອງຕາມລະບຽບການ

	2023	2022
	ລ້ານກີບ	ລ້ານກີບ
ຍອດຍົກມາ	16,047	11,572
ເພີ່ມຂຶ້ນ	1,463	4,475
	17,510	16,047

ສໍາຮອງຕາມລະບຽບການແມ່ນຕັ້ງຂຶ້ນຕາມກົດໝາຍວິສາຫະກິດ ຂອງ ສປປ ລາວ ເຊິ່ງກຳນົດໃຫ້ຫັກ 10% ຂອງກຳໄລສຸດທິປະຈຳປີ ພາຍຫລັງທີ່ໄດ້ຫັກເງິນຂາດທຶນ ເປັນເງິນສໍາຮອງຈົນກວ່າເງິນສໍາຮອງດັ່ງກ່າວຮອດ 50% ຂອງທຶນຈົດທະບຽນ.

15. ເງິນປັນຜົນ

2023:

ໃນກອງປະຊຸມສາມັນ ຜູ້ຖືຮຸ້ນ ປະຈຳປີ ທີ່ໄດ້ຈັດຂຶ້ນວັນທີ 27 ເມສາ 2023. ຜູ້ຖືຮຸ້ນໄດ້ອະນຸມັດບໍ່ຈ່າຍເງິນປັນຜົນສໍາລັບປີ 2022 ເນື່ອງຈາກຂາດທຶນສະສົມຈາກການດໍາເນີນທຸລະກິດ.

2022:

ໃນການປະຊຸມສາມັນ ຜູ້ຖືຮຸ້ນ ປະຈຳປີ ທີ່ໄດ້ຈັດຂຶ້ນວັນທີ 29 ເມສາ 2022, ຜູ້ຖືຮຸ້ນໄດ້ອະນຸມັດບໍ່ຈ່າຍເງິນປັນຜົນສໍາລັບປີ 2021 ເນື່ອງຈາກຂາດທຶນຈາກການດໍາເນີນທຸລະກິດ.

16. ລາຍຈ່າຍຕາມລັກສະນະ

	2023	2022
	ລ້ານກີບ	ລ້ານກີບ
ລາຍຈ່າຍພະນັກງານ	1,218	1,136
ລາຍຈ່າຍຄ່າຫຼັຍຫ້ຽນ (ບົດອະທິບາຍທີ 8)	208	861
ລາຍຈ່າຍອື່ນໆ	2519	1,688
ລາຍຈ່າຍດ້ານທີ່ປຶກສາ	582	483
ລາຍຈ່າຍຄ່າສ້ອມແປງ ແລະ ບໍາລຸງຮັກສາ	304	129
ວັດຖຸ	222	23
ລາຍຈ່າຍຄ່າເດີນທາງ	549	390
	5,602	4,710

ບໍລິສັດ ພູສີ ກໍ່ສ້າງ ແລະ ພັດທະນາ ມະຫາຊົນ

**ບົດອະທິບາຍຊ້ອນທ້າຍເອກະສານລາຍງານການເງິນ
ສໍາລັບປີສິ້ນສຸດວັນທີ 31 ທັນວາ 2023**

17. ລາຍຈ່າຍທາງການເງິນ

	2023	2022
	ລ້ານກີບ	ລ້ານກີບ
ລາຍຈ່າຍດອກເບ້ຍ ຈາກເງິນກູ້ຢືມ		
- ສະຖາບັນການເງິນ	14,544	6,466
- ພາກສ່ວນທີ່ກ່ຽວຂ້ອງ (ບົດອະທິບາຍ ຂໍ້ 20) ກ)	-	1,100
ຄ່າທຳນຽມອະນຸມັດເງິນກູ້	-	3,000
	14,544	10,566

18. ອາກອນກຳໄລ

ຕາມຫຼັກການຊໍາລະອາກອນກຳໄລ ລະຫວ່າງ ເຈົ້າໜ້າທີ່ສ່ວຍສາອາກອນ ແລະ ບໍລິສັດ ທີ່ໄດ້ອະທິບາຍໄວ້ໃນ (ບົດອະທິບາຍຂໍ້ 11), ອາກອນກຳໄລ ແມ່ນສະແດງເຖິງໜີ້ຕ້ອງສິ່ງອາກອນກຳໄລຈາກລາຍຮັບຂອງການກໍ່ສ້າງພາຍໃນປີ ແຕ່ລັດຖະບານຂອງ ສປປ ລາວ ຍັງບໍ່ທັນໄດ້ຊໍາລະເງິນ.

19. ກຳໄລພື້ນຖານຕໍ່ຮຸ້ນ

ກຳໄລພື້ນຖານຕໍ່ຮຸ້ນ ແມ່ນຄິດໄລ່ໂດຍການຫາກຳໄລສຸດທິ ໃຫ້ແກ່ຜູ້ຖືຮຸ້ນຂອງບໍລິສັດ ຕາມຈຳນວນຮຸ້ນສະເລ່ຍ ຂອງຜູ້ຖືຮຸ້ນສາມັນ ໃນລະຫວ່າງປີ.

	2023	2022
ຈຳນວນສະເລ່ຍຂອງຮຸ້ນສາມັນ (ລ້ານຮຸ້ນ)	582	582
ກຳໄລສຸດທິໃນປີ ໃຫ້ຜູ້ຖືຮຸ້ນ (ລ້ານກີບ)	142,238	44,750
ກຳໄລ ພື້ນຖານຕໍ່ຮຸ້ນ (ກີບ)	244.40	76.89

20. ລາຍການເຄື່ອນໄຫວກັບພາກສ່ວນທີ່ກ່ຽວຂ້ອງ

ວິສາຫະກິດ ແລະ ບຸກຄົນ ທີ່ກ່ຽວຂ້ອງທາງກົງ ຫຼື ທາງອ້ອມ ຜ່ານ ໜຶ່ງ ຫຼື ຫຼາຍກຸ່ມ ຄວບຄຸມ ຫຼື ຖືກຄວບຄຸມໂດຍບໍລິສັດ ຫຼື ພາຍໃຕ້ ການຄວບຄຸມທົ່ວໄປຂອງບໍລິສັດ ລວມທັງບໍລິສັດ ທີ່ເຮັດໜ້າທີ່ຖືຮຸ້ນ ບໍລິສັດ ຍ່ອຍ ແລະ ບໍລິສັດ ທີ່ກ່ຽວຂ້ອງກັບບໍລິສັດຍ່ອຍຖືເປັນ ບໍລິສັດໃນກຸ່ມດຽວກັນ ບຸກຄົນທີ່ເປັນເຈົ້າຂອງທາງກົງ ຫຼື ທາງອ້ອມ ທີ່ມີສ່ວນໄດ້ເສຍໃນບໍລິສັດ ແລະ ມີອິດທິພົນຫຼາຍຕໍ່ກັບບໍລິສັດ. ຜູ້ ບໍລິຫານຫຼັກ ລວມມີ ຜູ້ອຳນວຍການ ແລະ ພະນັກງານຂອງບໍລິສັດ ແລະ ສະມາຊິກໃກ້ຊິດໃນຄອບຄົວຂອງບຸກຄົນເຫຼົ່ານີ້ ແລະ ບໍລິສັດ ໃນກຸ່ມ ກັບບຸກຄົນທີ່ກ່ຽວຂ້ອງ ເຫຼົ່ານີ້ແມ່ນຖືເປັນພາກສ່ວນທີ່ກ່ຽວຂ້ອງ.

ໃນການພິຈາລະນາ ຄວາມເປັນໄປໄດ້ໃນສາຍສຳພັນຂອງພາກສ່ວນທີ່ກ່ຽວຂ້ອງແມ່ນພິຈາລະນາເຖິງ ສາຍສຳພັນທີ່ແທ້ຈິງ, ບໍ່ໄດ້ ພິຈາລະນາພຽງແຕ່ໃນຮູບແບບຂອງກົດໝາຍເທົ່ານັ້ນ.

ບໍລິສັດ ພູສີ ກໍ່ສ້າງ ແລະ ພັດທະນາ ມະຫາຊົນ

**ບົດອະທິບາຍຊ້ອນທ້າຍເອກະສານລາຍງານການເງິນ
ສໍາລັບປີສິ້ນສຸດວັນທີ 31 ທັນວາ 2023**

20. ລາຍການເຄື່ອນໄຫວກັບພາກສ່ວນທີ່ກ່ຽວຂ້ອງ (ຕໍ່)

ໃນວັນທີ 31 ທັນວາ 2023, ບໍລິສັດ ແມ່ນຢູ່ພາຍໃຕ້ການຄວບຄຸມໂດຍ ຄອບຄົວ ພິມມະຈິດ, ເຊິ່ງຖືຮຸ້ນ 86% ຂອງ ຮຸ້ນບໍລິສັດ (2022: 86%). ສ່ວນຮຸ້ນທີ່ເຫຼືອ 14% ແມ່ນຖືຮຸ້ນໂດຍບຸກຄົນທົ່ວໄປ, ຝ່າຍຄວບຄຸມ ບໍລິສັດ ຄື ທ່ານ ສິທອງ ພິມມະຈິດ. ເຊິ່ງທ່ານໄດ້ເປັນ ຜູ້ບໍລິຫານຂອງ ບໍລິສັດ ພູສີກຸບ ຈໍາກັດ ຜູ້ດຽວ (ກຸ່ມບໍລິສັດ ພູສີ).

ລາຍການເຄື່ອນໄຫວທີ່ສໍາຄັນກັບພາກສ່ວນທີ່ກ່ຽວຂ້ອງໃນລະຫວ່າງໄລຍະ ໄດ້ວິເຄາະດັ່ງລຸ່ມນີ້:

ກ) ຊື້ສິນຄ້າ ຫຼື ບໍລິການ ແລະ ອື່ນໆ

	2023	2022
	ລ້ານກີບ	ລ້ານກີບ
ລາຍຮັບຄ່າເຊົ່າດິນຈາກພາກສ່ວນທີ່ກ່ຽວຂ້ອງ	3,750	-
ລາຍຮັບດອກເບ້ຍຈາກ ກຸ່ມບໍລິສັດ ພູສີ	-	3,253
ລາຍຈ່າຍດອກເບ້ຍ (ບົດອະທິບາຍຂໍ້ 17)	-	1,100
ຄ່ານໍ້າມັນ	529	377
ຄ່າເຊົ່າ	180	165

ຂ) ຍອດຄ້າງຊໍາລະກັບພາກສ່ວນທີ່ກ່ຽວຂ້ອງ

	2023	2022
	ລ້ານກີບ	ລ້ານກີບ
ໜີ້ຕ້ອງຮັບກັບພາກສ່ວນທີ່ກ່ຽວຂ້ອງ (ບົດອະທິບາຍ ຂໍ້ 4)*	559,915	156,614
ເຈົ້າໜີ້ອື່ນໆ – ພາກສ່ວນທີ່ກ່ຽວຂ້ອງ (ບົດອະທິບາຍຂໍ້ 9)	122,774	66,822
ເງິນກູ້ຢືມໄລຍະຍາວໃຫ້ພາກສ່ວນທີ່ກ່ຽວຂ້ອງ	861	861

*ຈໍານວນເງິນຕ້ອງຮັບຈາກ ກຸ່ມບໍລິສັດ ພູສີ ຈໍາກັດ ຜູ້ດຽວ ເຊິ່ງບໍ່ມີດອກເບ້ຍ ແລະ ແລະ ພາກສ່ວນອື່ນທີ່ກ່ຽວຂ້ອງ ທີ່ສາມາດຮຽກເກັບຄືນໄດ້ໃນເວລາທີ່ຕ້ອງການ.

ຄ) ຄ່າຕອບແທນຜູ້ບໍລິຫານ

ບໍ່ມີຜົນປະໂຫຍດ ທີ່ໄດ້ຈ່າຍໃຫ້ຜູ້ບໍລິຫານ ໃນລະຫວ່າງປີ.

ບໍລິສັດ ພູສີ ກໍ່ສ້າງ ແລະ ພັດທະນາ ມະຫາຊຸນ

ບົດອະທິບາຍຊ້ອນທ້າຍເອກະສານລາຍງານການເງິນ ສໍາລັບປີສິ້ນສຸດວັນທີ 31 ທັນວາ 2023

21. ພາລະຜູກພັນ ແລະ ສັນຍາທີ່ສໍາຄັນ

	2023 ລ້ານກີບ	2022 ລ້ານກີບ
ພາລະຜູກພັນ ຄ່າເຊົ່າຫ້ອງການ (1)	345	525
ຄ່າບໍລິການ	485	817

(1) ບໍລິສັດເປັນຜູ້ເຊົ່າທີ່ດິນ ແລະ ຫ້ອງການ ພາຍໃຕ້ສັນຍາເຊົ່າໃນການດໍາເນີນງານໂດຍບໍ່ມີການຍົກເລີກສັນຍາ. ໄລຍະເຊົ່າແມ່ນ 10 ປີ ແລະ ສ່ວນໃຫຍ່ຂອງສັນຍາເຊົ່າສາມາດຕໍ່ສັນຍາເມື່ອສັນຍາຈະໝົດອາຍຸຕາມການຕົກລົງກັນ.

22. ເຫດການທີ່ເກີດຂຶ້ນຫຼັງມີລາຍງານ

ອີງຕາມບົດບັນທຶກຂອງຄະນະສະພາຜູ້ບໍລິຫານ ສະບັບເລກທີ 040 PCD/2024, ໃນວັນທີ 13 ມີນາ 2024, ໄດ້ມີການອະນຸມັດຊໍາລະເງິນປັນຜົນຈາກການດໍາເນີນທຸລະກິດ ປະຈຳປີ 2023 ມູນຄ່າ 22 ກີບຕໍ່ຫຸ້ນ, ເປັນຈໍານວນເງິນ 12,804 ລ້ານກີບ, ໂດຍຄາດວ່າຈະມີກໍານົດຈ່າຍໃນວັນທີ 24 ພຶດສະພາ 2024.

